

---

# **RAPPORT D'ACTIVITE**

---

## **2018**



<b>LE FONDS DE DOTATION</b>	<b>4</b>
A) Répondre aux enjeux d'un monde en mutation	4
• Engagements	6
• Valeurs	6
B) Un écosystème unique	6
• Fondateur	6
• Gouvernance	7
C) Des Mécènes engagés et impliqués	8
<b>2018 : CERCLE PROMODUL/INEF4 EN ACTIONS</b>	<b>9</b>
A) Se structurer afin de mener à bien un objet social ambitieux	10
• Création d'outils de communication	10
• Actions portées par les Comités, les Groupes de Travail et Groupes Projets	12
B) Mobiliser sur des sujets attendus	14
• Les rencontres Cercle Promodul/INEF4	14
• Comités et Groupes Projets	15
• Focus « Les Essentiels »	16
• Focus événements	17
C) Informer et sensibiliser	18
• Vulgariser et diffuser les connaissances	18
• Un engagement au quotidien pour l'intérêt général	18
• Communication numérique : 2018 en chiffres	20
<b>PARTENAIRES</b>	<b>21</b>
A) Actions avec le réseau institutionnel	21
B) Soutiens financiers à des projets d'intérêt général	21
• Expérience P2E	21
• Renocoop	22
<b>LES RESSOURCES DU FONDS DE DOTATION</b>	<b>23</b>
<b>HORIZON 2019</b>	<b>24</b>
A) Poursuivre et amplifier les actions	24
• 7 Groupes de travail	24
• Conseil Scientifique et Technique	24
• Plan BIM 2022	25
• Focus thématique « Rénovation des Quartiers Homogènes »	25



### Jacques Pestre

Président du Fonds de Dotation  
Cercle Promodul / INEF4

## Réussir les transitions énergétique, environnementale et numérique du bâtiment

En tant que citoyens responsables, nous devons nous engager de façon irréversible dans la lutte contre l'effet de serre. Le **bâtiment a donc une place de choix** dans la réussite des stratégies Bas Carbone et même de la neutralité en 2050.

Pour parvenir à cet enjeu, j'ai souhaité, avec le conseil d'administration, engager résolument notre Fonds de Dotation Cercle Promodul/INEF4 dans cette mission :

- **Mieux innover**, de façon opérationnelle pour mettre à disposition des entreprises du bâtiment des **outils et des services** pour mieux coller aux réalités des besoins, à la réussite des projets de construction et aussi dans le domaine de la rénovation énergétique et du confort.
- **Participer à la montée en compétence** des acteurs de la rénovation, souvent composés de petites entreprises qui ont besoin d'outils simples au plus près de leurs besoins. BATISCAF reste un très bel exemple, à tester désormais.
- **Vulgariser**, mettre à la disposition de ces acteurs, des solutions simples pour améliorer la qualité, la productivité et de fait la compétitivité des actions menées sur les chantiers.

Notre fonds de dotation, permet aux mécènes de trouver au sein de nos comités, les **espaces de collaboration efficaces** pour fédérer une profession sur des enjeux essentiels communs.

**Il est certain que l'impact environnemental et sociétal est un critère prioritaire dans le choix de nos projets tout en favorisant la place de l'humain au cœur d'habitats sains, performants et confortables.**

# LE FONDS DE DOTATION

Créé en 2017, le Fonds de Dotation Cercle Promodul / INEF4 découle du **rapprochement de plusieurs entités**.

Afin de renforcer l'action étendue de l'**Institut de Transition Energétique et Environnemental (ITE) NOBATEK / INEF4**, l'association **Cercle Promodul** (experte depuis plus de vingt ans dans les domaines du confort et de la performance énergétique) a rejoint le Fonds existant pour en étendre la portée et les actions en devenant le **Fonds de Dotation Cercle Promodul / INEF4** (permettant ainsi la valorisation de tout l'héritage méthodologique de l'association).

Le Fonds de Dotation initial est donc devenu le Cercle Promodul/INEF4 dont le siège social a été transféré dans le département des Hauts-de-Seine. Désormais, le Fonds de Dotation dispose d'un **nouveau périmètre, de moyens et possibilités supplémentaires** pour mener à bien sa mission et développer son activité.

## A) Répondre aux enjeux d'un monde en mutation

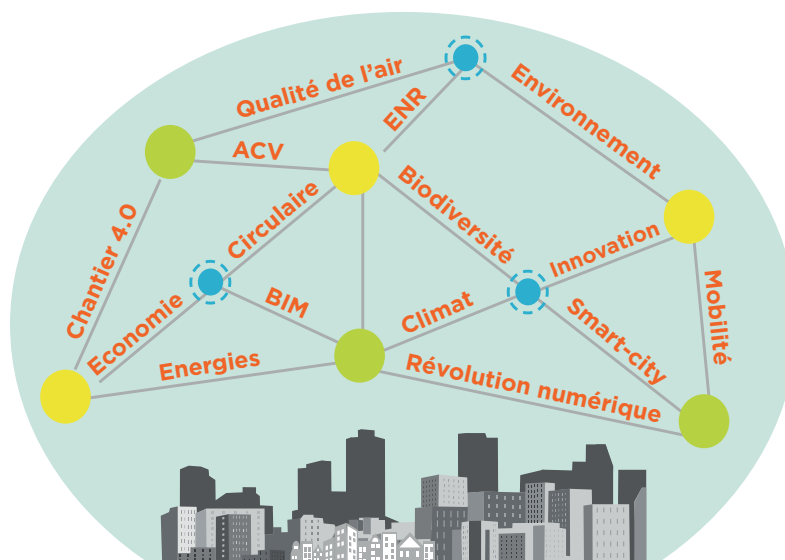
Ce 21ème siècle nous confronte à de **nombreux défis** qui affectent notre environnement et nos modes de vie. **Le secteur du bâtiment, cadre majeur de notre quotidien, est grandement concerné par toutes ces mutations.**

Dans un contexte de raréfaction des ressources non renouvelables, de pression démographique et face aux enjeux du changement climatique mais aussi aux progrès technologiques et numériques, **le bâtiment a une place de choix dans la réussite des transitions** fondamentales auxquelles doit faire face notre époque.

Ce **secteur** de l'économie **représente l'un des plus gros potentiels de gains énergétiques, environnementaux**<sup>1</sup> mais aussi l'un des plus gros gisements de productivité de tous les secteurs d'activités.

Il est nécessaire de soutenir les transitions du bâtiment afin d'avancer vers une **économie bas carbone et d'honorer les engagements nationaux et internationaux de réduction des émissions** et aussi d'une maîtrise énergétique.

Or, **la trajectoire actuelle ne permettra pas d'atteindre les objectifs** fixés par les plans stratégiques BBC (Bâtiment Basse Consommation) et SNBC (Stratégie Nationale Bas-Carbone<sup>2</sup>). Souscrits par la France au niveau international ils prévoient une réduction des émissions de gaz à effet de serre (GES) de 40% d'ici 2030 et de 75% d'ici 2050 (« facteur quatre ») par rapport au niveau de 1990.



<sup>1</sup> Le bâtiment est à l'origine de 23 % des émissions de GES et de 44% de la consommation finale d'énergie en France.

<sup>2</sup> Stratégie Nationale Bas-Carbone (SNBC), Ministère de la Transition écologique et solidaire, <https://www.ecologique-solidaire.gouv.fr/strategie-nationale-bas-carbone-snbc>

De plus, les **chantiers de rénovation** ne démarrent pas au rythme des ambitions et quand ils sont lancés, ils ne **répondent que partiellement aux grands objectifs nationaux ou personnels**. Pour rappel, le Plan de Rénovation Énergétique de l'Habitat (PREH) fixe un objectif de 500 000 logements rénovés par an.

Le Bâtiment est également un secteur totalement atypique dont le **tissu économique est atomisé** et composé d'un nombre important d'artisans, de PME, mais aussi de grands groupes et d'ETI. Ainsi, il souffre d'un **manque de cohésion** dont les résultats sont visibles.

Enfin, c'est un secteur comparativement **peu productif et peu innovant**. Les investissements réalisés en termes de R&D par les entreprises de la construction sont faibles (proportion du chiffre d'affaires total du secteur<sup>3</sup>).

Si nous voulons relever les défis que cela implique, **nous avons besoin de penser et d'agir différemment**. En effet, traiter des transitions et des mutations du bâtiment requiert des **interactions fortes, des fonctionnalités opérationnelles, une adaptation au changement et une démarche collaborative essentielle**.

La seule condition pour réussir est d'être en mesure d'**offrir un véritable espace de collaboration** au plus grand nombre et **faire travailler ensemble des acteurs qui n'y sont pas enclins naturellement**.

Contribuer aux transitions énergétique, environnementale et numérique du bâtiment pour créer des bâtiments durables, sains et performants, grâce à l'innovation entre autres, est une responsabilité sociétale dont nous nous sommes saisis.

Pour encourager la prise de conscience et apporter des réponses pertinentes à des besoins peu ou mal défendus nous favorisons les initiatives, expérimentons, accompagnons, informons et donnons la capacité aux acteurs du bâtiment d'investir les sujets d'aujourd'hui et explorer les enjeux de demain.



L'intérêt général est un intérêt partagé dont chacun doit être acteur.

Le Fonds de Dotation place au centre de son action l'humain, l'aspect collaboratif et la nécessité de partager pour l'intérêt général.

<sup>3</sup> De 0,01 % à 0,5% du CA en moyenne pour 95% des entreprises du secteur en France - European Construction Sector Observatory (ECSO).

## • Engagements

Grâce à sa **structure opérationnelle** et ses **Mécènes**, le Fonds de Dotation Cercle Promodul / INEF4 articule sa prospective et ses actions autour de **cinq axes majeurs** :

- 1 Encourager les usages et les comportements responsables pour l'atteinte des objectifs fixés par les pouvoirs publics.<sup>4</sup>
- 2 Promouvoir les développements de solutions pour la massification tout en garantissant la qualité, la fiabilité et la pérennité des solutions mises en œuvre.
- 3 Favoriser la culture de la performance, limiter les impacts sur l'environnement.
- 4 Soutenir la montée en compétence grâce à des outils innovants au service de la formation tant initiale que continue ;
- 5 Faire émerger les idées, les innovations et process pour l'évolution du chantier du futur.

### Un objectif ambitieux :

créer et concevoir les outils permettant d'accélérer et favoriser le « bien vivre » dans les bâtiments de demain.

## • Valeurs

Des **règles déontologiques** de transparence en cohérence avec l'objet régissent le Fonds de Dotation dans chacune de ses décisions et sont communiqués à tous les Mécènes et Partenaires intervenant directement ou indirectement à la mise en œuvre de ses missions. Le tout encadré par une charte éthique reprenant les valeurs de confiance, partage et intégrité.

Le Fonds de Dotation Cercle Promodul / INEF4 reste libre du contenu de ses projets y compris de ceux soutenus financièrement et demande que les Mécènes et Partenaires partagent sa philosophie et ses objectifs.

## B) Un écosystème unique

### • Fondateur



Grâce à une **collaboration unique et une structure innovante**, le Fonds de Dotation Cercle Promodul / INEF4 et son fondateur NOBATEK/INEF4 constituent autour d'**INEF4** la véritable pierre angulaire de **l'Institut national de Transition Énergétique et Environnementale (ITE) Etendu**.

**Fondateur** du Fonds de Dotation, NOBATEK / INEF4 est supervisé par l'Agence Nationale de la Recherche (ANR).

Promoteur de l'innovation et de la recherche appliquée, l'ITE a pour mission de codévelopper (et diffuser) avec et pour les acteurs des solutions innovantes, impactantes afin d'améliorer la performance énergétique et environnementale des bâtiments et des quartiers (en neuf et rénovation).

Ensemble, nous permettons le **soutien à la recherche scientifique et technologique**, nous créons un **lien entre le secteur universitaire et le monde industriel** et nous déployons **l'innovation ouverte et collaborative** pour le bâtiment durable.

**Le Fonds de Dotation bénéficie du soutien technique avancé des équipes de l'Institut de Transition Énergétique et Environnementale NOBATEK/INEF4 et notamment de son Conseil Scientifique et Technique au sein de ses Comités et Groupes de Travail.**

<sup>4</sup> BBC - Bâtiment Basse Consommation et SNBC - Stratégie Nationale Bas Carbone qui prévoit la décarbonation quasi-complète des secteurs du transport, de l'énergie et du secteur du bâtiment d'ici 2050.

## • Gouvernance

Pour les actions en lien avec l'**objet «opérateur»** de la mission d'intérêt général, le **conseil d'administration** est assisté par un comité opérationnel, un conseil d'orientation stratégique consultatif sur les sujets clés, 6 comités (couvrant les thématiques clés en lien avec l'objet social et la mission du Fonds de Dotation) ainsi que plusieurs groupes de travail et groupes projets.



### Le conseil d'administration :

- Patrick Bérard (REXEL)
- Frédéric Bouté (F.INICIATIVAS)
- Hervé De Maistre (PLACOPLATRE)
- Benoit Fabre (VELUX)
- Hervé Fellmann (SOPREMA)
- Pierre-Louis François (ATLANTIC)
- Stanislas Lacroix (ALDES)
- Hélène Macela-Gouin (SCHNEIDER ELECTRIC)
- Laurent Musy (TERREAL)
- Jacques Pestre (POINT P)
- Pascal Portelli (DELTA DORE)
- Dominique Thomasson (NOBATEK/INEF4)

S'est réuni 3 fois en 2018



### Le comité opérationnel :

apporte sa **vision transverse** nécessaire à la réussite des transitions du bâtiment et s'implique dans un **engagement de compétence**. Il est composé d'**acteurs opérationnels**.

- Yves d'Andon (ATLANTIC)
- Pierre Cruveillé (ALDES)
- Loïc Heuzé (DELTA DORE)
- Catherine Juillard (VELUX)
- Matthieu Lechantre (SOPREMA)
- Jérôme Lopez (NOBATEK/INEF4)
- Frédéric Musselin (PLACOPLATRE)
- Jacques Perrochat (SCHNEIDER ELECTRIC)
- Martin Piotte (TERREAL)
- Gilles Ramin (POINT P)

S'est réuni 6 fois en 2018



### Le conseil d'orientation stratégique :

**organe consultatif** du Fonds de Dotation, constitue une **force de proposition** concernant la problématique globale des transitions énergétique, environnementale et numérique du bâtiment ainsi que les réflexions à mener à court et moyen termes.

Il est composé pour l'essentiel de **membres représentant des acteurs institutionnels**, permettant une vision élargie des sujets et apportant un avis éclairé et partagé sur les actions qui profiteraient le plus à l'intérêt général, guidant ainsi le Fonds de Dotation dans l'orientation ou la réorientation de certaines de ses thématiques.

#### • Alain Maugard

Président de Qualibat - Co-animateur du Plan de Rénovation Énergétique des Bâtiments.

#### • ADEME

- Marie-Christine Prémartin ;  
Directrice Exécutive des Programmes.
- José Caire ;  
Directeur Villes et Territoires Durables.

#### • CAPEB

- Sabine Basili ;  
Vice-présidente en charge des affaires économiques.
- Alain Chouguiat  
Directeur du pôle Technique.
- Sophie Gourvenec ;  
Direction des affaires économiques.

#### • CSTB

- Etienne Crépon ;  
Président.
- Jean-Christophe Visier ;  
Directeur de la prospective.
- Hervé Charrue ;  
Directeur général adjoint en charge de la Recherche et directeur de la R&D.



- **DGE** (Direction générale des entreprises)
  - Alban Galland ;  
Chef du Bureau des Industries de l'Energie.
  - Martin Bollenot ;  
Chargé de mission au bureau des industries de l'énergie.
- **DHUP** (Direction de l'habitat, de l'urbanisme et des paysages)
  - Emmanuel Acchiardi ;  
Sous-directeur de la qualité et du développement durable dans la construction.
- **EDF** (R&D)
  - Chantal Degand ;  
Directrice adjointe Département Solutions Innovantes et Usages Bas Carbone.
- **FFB**
  - Jean Passini ;  
Président de la commission environnement et construction durable.
  - Eric Durand ;  
Directeur des affaires techniques - Secrétaire général du Conseil des professions.
  - Bertrand Hannedouche ;  
Chef du service aux affaires techniques et à l'énergie..

S'est réuni 1 fois en 2018

## C) Des Mécènes engagés et impliqués

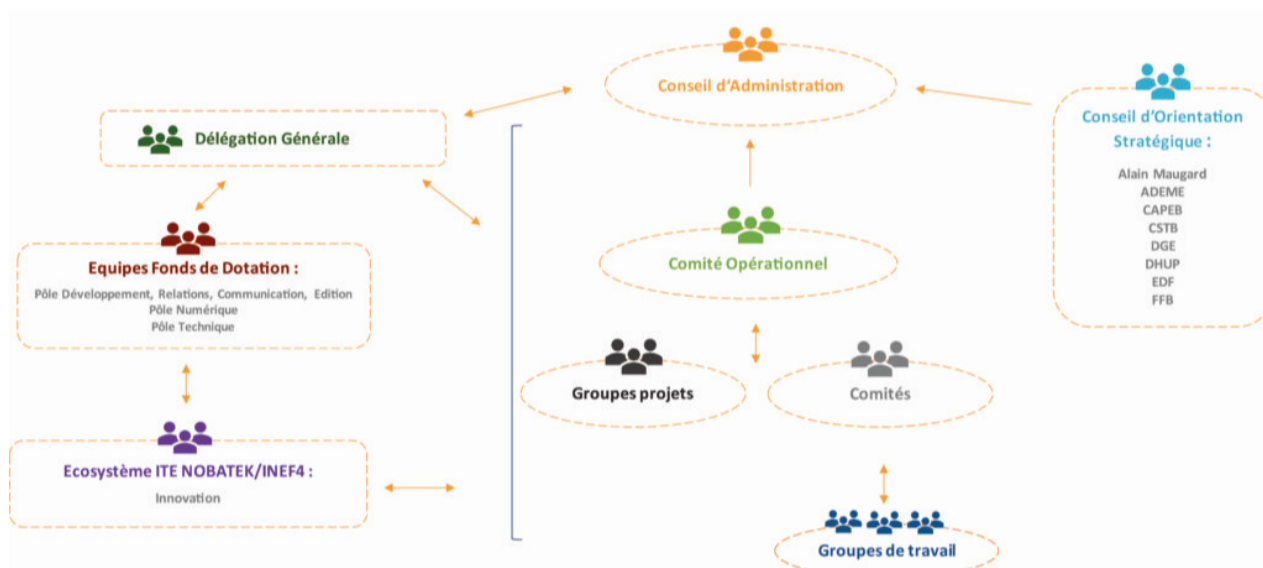
En soutenant nos actions les Mécènes démontrent par leur engagement et leur implication au sein de nos Comités et GT, que **le travail collaboratif dans et pour l'intérêt général est la clé pour favoriser l'émergence de bâtiments sains, durables, confortables et performants.**

Leurs dons permettent le développement de projets pour accompagner l'évolution du secteur du bâtiment et dont les livrables sont mis à la disposition du public.

**En soutenant Cercle Promodul / INEF4, nos Mécènes :**

- encouragent le développement de solutions pour la construction et la rénovation durables de bâtiments sains, performants et confortables pour l'utilisateur ;
- contribuent à limiter l'impact du bâtiment sur son environnement ;
- favorisent l'émergence d'idées et process pour l'évolution du chantier du futur ;
- soutiennent l'organisation de la montée en compétence grâce à une réflexion avancée sur les systèmes innovants de formation ;
- collaborent avec le monde de l'éducation et le monde universitaire pour penser le bâtiment de demain.

## Organisation du Fonds de Dotation Cercle Promodul / INEF4





## Temps forts



Cadrage des thématiques, élaboration du plan stratégique 2018-2020, **janvier-mars**

Création de l'ensemble des outils de communication institutionnelle, **avril-mai-juin**



Nouveau site internet (création, conception, développement en interne), **juillet-août**

Séminaire prospectif « Rénovation des quartiers homogènes » Bidarray, **septembre**



Création collection « Les Essentiels » Publication du vol1. « Rénovation des quartiers homogènes : comment massifier et industrialiser ? », **septembre**

Lancement de la newsletter mensuelle, **octobre**



Organisation des premières Rencontres Cercle Promodul/ INEF4, en présence de plus de 80 personnes, **octobre**

Lancement des 6 Comités le 25 octobre, désignation des pilotes et 11 réunions organisées jusqu'à **décembre**



Appel à participation aux groupes de travail lancés par les Comités, **décembre**

## A) Se structurer afin de mener à bien un objet social ambitieux

Cette première année avait pour objectif de permettre au Fonds de Dotation de **trouver le bon modèle opérationnel**, de commencer à travailler sur des thématiques et des dossiers clés sans prendre le risque de s'éparpiller.

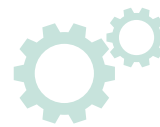
Le Fonds de Dotation a travaillé à sa **structuration** et à son **organisation** dans l'objectif de toujours **traiter des sujets dans une logique collaborative, innovante et différenciante**.

Dès le mois de **janvier 2018**, le Fonds de Dotation a mis en place les **premiers éléments opérationnels** et impliqué ses Mécènes, son Conseil d'Orientation Stratégique et l'Institut de Transition Énergétique NOBATEK / INEF4 sur les sujets d'intérêt général importants.

### • Création d'outils de communication

La communication a pour but de valoriser les activités, les actions et les valeurs du Fonds de Dotation. La **stratégie de communication** de Cercle Promodul / INEF4 répond à plusieurs **enjeux majeurs** :

- **la reconnaissance et la notoriété** du Fonds de Dotation et de son implication en tant qu'acteur important et singulier des trois transitions du secteur du bâtiment (grâce à une vision transverse) ;
- la consolidation d'un sens collaboratif à notre action en facilitant le **rapprochement d'acteurs différents** par leur taille (petites et grandes entreprises) et leurs champs d'actions (industriels, scientifiques et institutionnels) au sein de l'écosystème du Fonds de Dotation. Au regard de la transversalité du thème de l'objet social du Fonds de Dotation et de la nécessité **d'intégrer un ensemble d'acteurs représentatifs**, cette situation a été prévue pour permettre à des associations, start-up et TPE par exemple de pouvoir intégrer un groupe de soutien du Fonds de Dotation, les « **acteurs solidaires** ».



### Le Fonds de Dotation a créé l'ensemble de ses outils de communication dans l'optique :

- 1 - D'installer son identité ;
- 2 - D'accroître sa visibilité, renforcer l'accessibilité et la compréhension des informations et donc sa mission d'intérêt général ;
- 3 - De faciliter les échanges et le partage des connaissances.



### Nous avons construit un plan de communication vers plusieurs cibles pour faire connaître nos actions :

- Pour l'écosystème de la construction, les acteurs de l'innovation et les institutionnels ;
- Pour nos Mécènes et partenaires ;
- Pour les relais d'information ;
- Pour le grand public.

Nous avons mis en place un ensemble de supports permettant de valoriser nos actions et de participer à la diffusion des connaissances. La production de ces outils (rédaction, conception, graphisme, développement) est un travail totalement interne au Fonds de Dotation (de la réflexion à la réalisation).

## Exemple d'outils

Un **règlement Intérieur** a été rédigé, il complète et précise les statuts du Fonds de Dotation.

Pour formaliser, l'engagement de nos Mécènes, nous avons également élaboré plusieurs **conventions de Mécénat** (financier, de compétence) que chaque Mécène ratifie.

Sur le même principe, une **Charte Ethique** fixe un cadre de référence pour la recherche de fonds, l'organisation interne du Fonds de Dotation et les livrables diffusés. Elle est en cohérence avec les valeurs du Fonds de Dotation énoncées précédemment.

Un **Programme de Reconnaissance** établi par le Conseil d'Administration du Fonds de Dotation précise les statuts et positionnement de chaque mécène en fonction du montant du don effectué.



Une **plaquette** a permis de valoriser les actions et les missions du Fonds de Dotation, et de renforcer son image.

La **Feuille de route** triennale synthétise le Plan Stratégique 2018-2020 du Fonds de Dotation. L'ensemble des membres du Conseil d'Orientation Stratégique l'ayant approuvée en soulignant son adéquation avec les axes attendus par les pouvoirs publics.

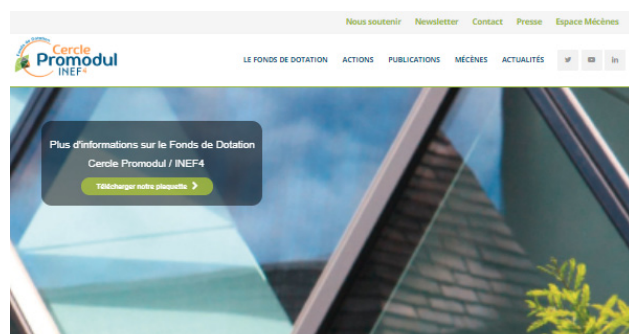


Afin d'aider les mécènes à se familiariser avec les spécificités du mécénat, du statut juridique et fiscal des Fonds de Dotation et d'anticiper leurs interrogations, nous avons conçu un « **Guide Pratique des Mécènes** » où nous avons répertorié l'ensemble de leurs questions récurrentes et apporté une réponse claire et synthétique.



Un des temps forts de l'année, fut la mise en ligne du nouveau **site internet** officiel du Fonds de Dotation, le 1er août 2018. C'est le fruit d'un travail exigeant de conception, de création et de développement par les équipes internes du Fonds de Dotation.

Il a été pensé pour mettre en avant les productions et livrables des équipes du Fonds de Dotation et des Groupes de travail (un site temporaire avait été mis en place entre mars et août) afin de **permettre au plus grand nombre de disposer de nos productions, de partager nos projets et d'accéder aux connaissances partagées.**



Associé à nos réseaux sociaux – **Twitter et LinkedIn** – ce dispositif numérique permet de donner de l'amplitude à la promotion des trois transitions du bâtiment et de la visibilité à nos actions en faveur de l'intérêt général.

Le lancement d'une **Newsletter mensuelle** dès le mois de Septembre, nous a permis de créer un rendez-vous régulier avec un plus grand nombre. Concentré des dernières publications, des actualités du Fonds de Dotation et de l'agenda de ses événements, cette lettre d'information permet de susciter de l'intérêt et donner un écho supplémentaire à nos actions.



Enfin, une plateforme numérique interne a été développée par les équipes du Fonds de Dotation. Il s'agit d'une **plateforme de communication et d'échanges** dédiée aux personnes qui travaillent sur les projets dans les phases d'élaboration des documents, des dossiers et des expérimentations.

C'est également une base de données dans laquelle sont répertoriés, stockés et archivés toutes les actions, tous les documents relatifs au Fonds de Dotation permettant de produire les « outils » sur lesquels se penchent les groupes de travail.

- **Actions portées par les Comités, les Groupes de Travail et les Groupes Projet**

En tant que Fonds opérateur, une structure opérationnelle a été organisée pour atteindre cet objectif. Elle est mise en place autour de **6 comités thématiques**.



**Comité 1 :**

Bien-être,  
confort, santé,  
usagers

Passant entre 70% et 90% de notre temps en espace fermé, les bâtiments représentent des lieux de vie avec des enjeux forts en termes de santé et de confort pour les individus qu'ils soient occupants ou usagers. A ce titre, le rôle des usagers est primordial mais encore peu pris en considération.



**Comité 2 :**

Bâtiment numérique,  
industrialisation  
massification, rénovation.

Pour atteindre les objectifs cruciaux de bâtiments bas carbone à faible consommation énergétique cela nécessite le développement de solutions innovantes, durables, garantissant la qualité et limitant les contre-performances.

L'industrialisation, la massification et la numérisation des processus du secteur de la construction doit aboutir à des solutions transversales et globales (travail collaboratif plus fin, meilleure gestion du temps et meilleur suivi des étapes).





### Comité 3 :

Règlementations :  
anticipation, intégration  
de l'utilisateur, accélérer les  
innovations.

La mise en place à l'horizon 2020 d'un nouveau standard environnemental ambitieux pour les constructions neuves nécessite d'être anticipé (ajustements réglementaires, accompagnement des collectivités, des artisans dans les transitions et la réglementation) mais surtout devra mieux intégrer l'occupant et ses actions ainsi que l'innovation. Enfin, la « rénovation énergétique » est l'un des chantiers majeurs pour le bâtiment.



### Comité 4 :

Systèmes et outils  
innovants de montée en  
compétence

Dans un secteur atomisé et peu enclin à la formation et à l'apprentissage des connaissances, il est primordial de fournir aux acteurs de la formation, tant initiale que continue et en concertation avec eux, des systèmes et outils innovants (ingénierie, méthode, technologie) leur permettant de répondre à cette nécessité de qualité.



### Comité 5 :

Eco-conception, économie  
circulaire, énergies,  
environnement.

Le réchauffement climatique et la raréfaction des ressources naturelles imposent de nouveaux efforts et responsabilités à l'ensemble des acteurs du secteur (réduction

des consommations et des émissions de gaz à effet de serre). L'économie circulaire, l'écoconception mais aussi les accès aux ENR et aux nouvelles productions d'énergie, doivent être mieux compris pour être mieux intégrés.



### Comité 6 :

Innovations, nouvelles  
orientations, prospective,  
chantier du futur

Le **Comité 6** quant à lui sera en mode production en 2019 car du fait de sa thématique très transverse et prospective, il prendra en considération les premiers travaux issus des cinq autres Comités, mais également des orientations et axes que le Conseil scientifique de l'Institut de transition Énergétique, composé d'acteurs académiques et universitaires, souhaite donner à des projets amonts.

**Au travers des différentes thématiques des Comités, le Fonds de Dotation a voulu cerner l'ensemble des enjeux cruciaux du secteur pour répondre aux nombreux défis qui affectent l'environnement et les modes de vie liés à la thématique du bâtiment durable.**

Les **Comités** fonctionnent de manière très concrète c'est-à-dire qu'en fonction de leur thématique, ils définissent la **problématique et les axes stratégiques** principaux, clarifient les sujets, indique le positionnement du Fonds de Dotation et **organise la création des groupes de travail dédiés** en priorisant les livrables les plus pertinents, utiles et efficaces.

Les Comités sont durables et les groupes de travail sont quant à eux ponctuels : ils permettent de traiter un sujet via la production d'un **livrable bien défini qui sera rendu accessibles au plus grand nombre** grâce aux outils de communication créés à cette intention.



Rédaction et édition d'articles, brochures, publications et rapports



Organisation d'événements (conférences, colloques, séminaires, congrès, tables rondes...)



Création d'outils de vulgarisation, d'outils numériques experts et simplifiés



Expérimentation en situations réelles

Fort de l'appui de ses Partenaires, le Fonds de Dotation et ses Mécènes porteront d'autres **sujets prospectifs et expérimentaux** et engageront d'autres réflexions au sein de **Groupes Projet**.

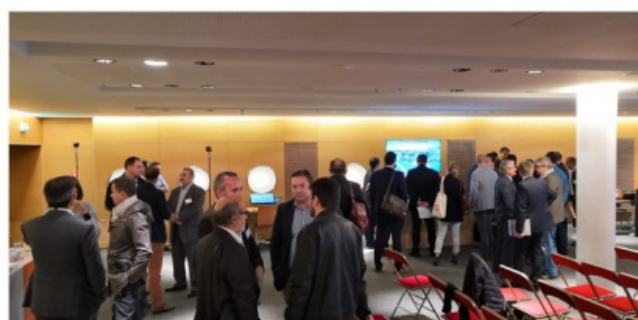
Nos enjeux de développement durable et nos valeurs d'intérêt général peuvent être rapprochées de ceux de la Responsabilité Sociétale des Entreprises - RSE (faire le choix des énergies renouvelables, diminuer ses émissions de gaz à effet de serre et son Bilan Carbone, pratiquer l'éco-conception ou encore prendre des mesures pour moins affecter la biodiversité et les écosystèmes).

## B) Mobiliser sur des sujets attendus

L'ensemble de nos actions de structuration ont permis de **mobiliser dès le second semestre 2018** des Comités sur un certain nombre de sujets.

### • Les Rencontres du Fonds de Dotation Cercle Promodul / INEF4

Le 2 octobre 2018, à Paris, nous avons organisé, en **partenariat** avec l'Institut de Transition Energétique **NOBATEK/INEF4**, les « Premières Rencontres Cercle Promodul / INEF4 ».



Un large public était convié. Durant cet événement nous avons pu livrer un état des lieux de l'organisation et des actions du Fonds de Dotation.

Le programme était articulé autour d'interventions sur la volonté d'innovations pour le bâtiment durable, le travail collaboratif, l'intelligence artificielle et bien sûr les trois transitions. Cela fut matérialisé par l'organisation de **tables rondes** sur trois domaines clés avec des **actions concrètes** :

- La **montée en compétence** des acteurs avec le développement et les perspectives autour de dispositifs de formation innovants pour former et accompagner les professionnels du bâtiment.
- **L'implication des usagers et des collectivités** grâce à des outils numériques d'aide à la décision prenant en compte l'environnement - analyse de cycle de vie et bas carbone - et l'adhésion des usagers dans des projets de construction et de rénovation de quartiers, ainsi que les avancées sur l'expérimentation du Passeport Efficacité Énergétique - EP2E ;
- **La massification de la rénovation.**



**11 réunions de Comité ont été organisées entre octobre et décembre 2018.**

Cette journée fut un véritable marqueur pour le Fonds de Dotation avec en point d'orgue, la remise aux participants de la publication « Les Essentiels Vol. 1 Rénovation des quartiers homogènes : comment massifier et industrialiser ? ».

**Groupe Projet « diffusion des connaissances issues d'actions publiques auprès des acteurs du bâtiment ».**

Dans notre volonté d'identification et de diffusion de nouvelles pratiques pédagogiques pour répondre aux enjeux de formation des professionnels du bâtiment, le Fonds de Dotation Cercle Promodul / INEF4 a lancé en **septembre 2018** avec ses Mécènes un **groupe projet**. Celui-ci rentre dans le cadre de nos travaux en collaboration avec :

## • **Comités et Groupes Projets**

### **Lancement**

Le travail de préparation/recherche des équipes du Fonds de Dotation et du Comité Opérationnel s'est concrétisé le **25 octobre 2018** lors du **lancement officiel des Comités**. Chaque Comité a pu définir ses sujets prioritaires, définir des pilotes et commencer à organiser ses groupes de travail.

Suite à cela, un **appel à participation** a été diffusé auprès de tous les Mécènes le **21 décembre** dernier les invitant à rejoindre **7 groupes de travail** pour produire les livrables.



le **Programme PACTE** (Programme d'action pour la qualité de la construction et la transition énergétique) qui a pour mission de renforcer les compétences des professionnels (artisans, TPE, PME) et dont le secrétariat technique est assuré par l'**AQC** (Agence Qualité Construction).

L'objectif principal étant de **définir les différents outils et méthodes à mettre en place pour contribuer à la diffusion des connaissances**



**pour favoriser la montée en compétence** et ainsi réduire les risques de pathologies et de contre performance. En allant au plus près des TPE et des artisans, sur leur centre d'approvisionnement, il sera plus facile de les mettre en contact avec ces productions et livrables.

### • **FOCUS « Les Essentiels »**

#### **Séminaire « Rénovation des quartiers homogènes : comment massifier et industrialiser »**

Suite à une **réflexion engagée par le Conseil d'Orientation Stratégique** du Fonds de Dotation Cercle Promodul / INEF4, nous avons organisé les **18 et 19 septembre 2018**, en partenariat avec l'Institut de Transition Energétique **NOBATEK/INEF4**, un séminaire auquel ont participé plusieurs de nos mécènes, sur la thématique « **Comment massifier et industrialiser la Rénovation de quartiers homogènes ?** ».

Malgré les défis auxquels cette question pouvait nous exposer, elle relevait aussi de notre mission d'intérêt général et nous avons considéré d'en faire un projet commun avec le soutien de notre fondateur NOBATEK/INEF4.



**Les travaux en ateliers et en séances plénières ont permis d'aborder les freins, leviers et pistes de réflexions sur :**

- les phases amont de sensibilisation et diagnostic ;
- les obstacles, les freins, les facteurs bloquants de la décision et donc comment lever ces verrous ;
- les innovations technologiques : sont-elles une solution à la massification et si oui à quelles conditions ;
- l'organisation et les processus de chantier pour optimiser les actions et favoriser la réussite d'un tel projet.

**Ce séminaire prospectif et participatif a réuni 25 acteurs de l'écosystème**

(industriels, maîtrise d'œuvre, acteurs du numérique, centre technologique, université).

**Ainsi, le Fonds de Dotation Cercle Promodul/INEF4 applique son approche d'innovation collaborative et affirme sa volonté de travailler en synergie avec l'ensemble des acteurs de la chaîne de valeur du secteur de la construction.**

#### **Brochure « Les Essentiels Vol1. Rénovation des quartiers homogènes : comment massifier et industrialiser »**

**A partir des travaux du séminaire**, le Fonds de Dotation a travaillé en collaboration avec NOBATEK/INEF4 pour **restituer les nombreux échanges intéressants au sein d'une brochure**:

« Les Essentiels Vol.1 - Rénovation des quartiers homogènes : comment massifier et industrialiser ? ».

Préfacé par **Alain Maugard** (Co-animateur du Plan de Rénovation Énergétique des Bâtiments), ce premier volume sur la rénovation des quartiers homogènes propose des méthodes à mettre en place, identifie les freins et les leviers à analyser pour ce projet innovant.

Afin d'**enclencher la nécessaire massification de la rénovation** et ainsi atteindre les objectifs ambitieux des pouvoirs publics, **l'innovation doit jouer un rôle majeur pour cette transition tout en garantissant fiabilité, qualité et durabilité.**



Le Fonds de Dotation Cercle Promodul/INEF4 fait de cette thématique un sujet de ses travaux : il est repris par le Comité 2 et un groupe de travail dédié. Le but étant, en travaillant en synergie avec l'ensemble des acteurs de la chaîne de valeur du secteur de la construction, de mener ensemble une réflexion qui conduira au montage d'un projet expérimental à l'échelle 1 dans un quartier réel pour dupliquer et massifier toute la démarche par la suite.

Cette brochure vient inaugurer une nouvelle collection appelée « Les Essentiels » qui abordera en profondeur des sujets clés en lien avec les transitions énergétique, environnementale et numérique du bâtiment.

## • FOCUS événements

### ENERJ-MEETING

En tant que partenaire de l'événement **ENERJ-MEETING**, nous étions présents à ce salon le **8 mars 2018** où nous avons pu :

- présenter nos missions élargies en tant que Fonds de Dotation ;
- faire découvrir notre relation et nos travaux en lien avec l'Institut pour la Transition Énergétique NOBATEK/INEF4 également à nos côtés.

Lors de cet événement une **solution innovante d'outil d'aide à la formation** pour les professionnels du bâtiment s'est vu remettre le prix « Coup de coeur » du jury (Trophées Start-up 2020-2050) des mains de **Julien Denormandie**, Secrétaire d'Etat à la Cohésion des territoires.

En effet, le Fonds de Dotation a également vocation à **poursuivre et soutenir la formation et la montée en compétence des acteurs** en favorisant le développement d'**outils innovants d'appropriation.**



## C) informer et sensibiliser

### • Vulgariser et diffuser les connaissances

Durant cette année notre priorité a été de **renforcer l'accessibilité aux productions et relayer l'information au plus près des acteurs et vers un large public**, assortie d'une exigence liée à la reconnaissance de notre statut porteur de l'intérêt général.

Toutes les publications, tous les articles sont **conçus et rédigés en interne** grâce à un **travail de documentation, d'archivage, de référencement et de sources** qui sont systématiquement citées. Cette mission s'appuie sur un travail collaboratif tant avec les équipes de l'Institut de Transition Énergétique qu'avec nos mécènes.

**Le Fonds de Dotation Cercle Promodul/INEF4 porte une démarche originale d'expertise, de recherche et de partage des savoirs au bénéfice de l'intérêt général.**

### • Un engagement au quotidien pour l'intérêt général

#### Site internet

Notre espace privilégié pour communiquer et **diffuser nos publications** est notre site internet. [www.cercle-promodul.fr](http://www.cercle-promodul.fr)

Une vingtaine de publications techniques ont été mises en ligne (représentant une centaine de page de document word soit environ 50 000 mots).

Celles-ci se déclinent sur des supports différents en fonction de la finalité associée. L'ensemble de nos publications s'appuient sur de nombreuses sources et viennent compléter et/ou appuyer les travaux des Comités. Ci-après quelques exemples.



#### [Dossier thématique]

##### « Les français et la rénovation énergétique : une relation compliquée ? »

Ce dossier composé de 4 études vient s'interroger sur pourquoi le secteur de la rénovation énergétique ne décolle pas aujourd'hui et propose des pistes pour aider à la massification de la rénovation énergétique. Après une identification des freins, une analyse des politiques d'incitation européennes et de la façon dont les pouvoirs publics essaient d'impliquer les français, nous avons proposés des axes d'amélioration pour rendre désirable et massifier la rénovation énergétique.



#### [Dossier thématique]

##### Labelliser pour massifier la rénovation énergétique : une stratégie efficace ? »

Publications proposant un parallèle original dans son raisonnement. Comment inciter le particulier à la rénovation énergétique de son habitat et le remettre au cœur de cette problématique ? Le dossier présente le possible impact d'une étiquette (label en anglais) qui serait un signe de qualité et donc de confiance mais propose également une transposition intersectorielle du Label AB (Agriculture Biologique) dont le succès est aujourd'hui avéré. Une des questions du document est « Certification AB : quelles inspirations et limites pour une transposition à la rénovation énergétique ? ».





#### L'IA au service d'un bâtiment responsable et intelligent ?

10 avril 2019

L'intelligence artificielle (IA) effraie, interroge et fascine. Dans un sondage IFOP du mois d'octobre 2017, [...]



#### Comment habiterons-nous demain ? Quel logement dans vingt ans ?

26 février 2019

Dans un rapport prospectif, le think tank Terra Nova imagine notre habitat dans vingt ans [...]



#### Le numérique : un élément disruptif de la formation dans le bâtiment

24 janvier 2019

Face aux mutations importantes du secteur du bâtiment (évolution rapide des technologies et des réglementations), [...]

Plusieurs articles « focus » abordent les thématiques traitées au sein des Comités et Groupes de Travail :

- Qualité de l'air intérieur, émission de COV, ventilation, bruit.
- Outils numérique, formation et montée en compétence
- Pollution de l'air, bulles de chaleur urbaine,
- Nature en ville, écoquartiers
- Transition numérique, BIM
- Déchets de chantier, économie circulaire, ...



Certains sujets plus techniques et fournis nécessitent d'être traités au sein de supports plus importants.

- Un guide pédagogique a été réalisé sur le BIM (*6 questions pour comprendre et agir*) permettant d'en avoir une meilleure compréhension. Nous avons orienté la rédaction sur la présentation et la sensibilisation au processus BIM sous tous ses aspects.
- Egalement, une publication de la collection « *Les Essentiels : Vol.1 « Rénovation des quartiers homogènes : comment massifier et industrialiser ?* »

**Toutes les publications sont entièrement rédigées en interne grâce à un travail de documentation, d'archivage, de référencement et de sources qui sont systématiquement citées dans les articles.**

## Réseaux sociaux



Nous sommes également présents sur les réseaux sociaux **Twitter** ([https://twitter.com/CPromodul\\_INEF4](https://twitter.com/CPromodul_INEF4)) et **LinkedIn** (<https://www.linkedin.com/cercle-promodul>).

Nous y relayons des publications, des articles et des actions. Nous recevons de **nombreux commentaires positifs** et aussi des félicitations pour la **qualité des travaux conduits**.

## Newsletter



### [ A LA UNE ]

#### Actualités du Fonds de Dotation

A partir du mois de **septembre**, la création d'une newsletter mensuelle nous a permis de créer un nouveau rendez-vous régulier sur une première base d'environ **450 destinataires qualifiés**.

Les **chiffres** liés au taux d'ouverture sont **très encourageants** pour cette première année.

Cette newsletter est un relais supplémentaire pour rendre visible nos publications, nos articles et nos actions.

Nous étendrons progressivement sa diffusion. Elle est d'ailleurs également mise à disposition sur notre site Internet

## Communication numérique : 2018 en chiffres



MARS

SEPTEMBRE

Site temporaire

Nouveau site



**5100** utilisateurs en 2018 dont **12%** de visiteurs récurrents les 4 derniers mois.



**12 338** pages vues sur le site temporaire et **20 962** globalement en 2018.  
**3** pages consultées par sessions sur l'année



**1'58** de durée moyenne de session sur le site temporaire pour aller jusqu'à **3'27** sur le nouveau site.

>> Durée exceptionnellement élevée pour un site internet et qui reflète que notre premier objectif de diffusion et de lecture de nos livrables via le site est atteint.

**23** publications techniques dont

- **2** dossiers thématiques ;
- **2** guides ;
- **2** rapports.

>> **908** téléchargements des guides BIM, des rapports « Les Essentiels » sur la rénovation des quartiers homogènes et de celui sur la future réglementation.

**24** articles « focus transition » et « actualités »



**9 100** consultations de notre profil Twitter durant l'année 2018 ;

**1 166** followers fin décembre ;

entre **30** et **40** tweets publiés par mois en moyenne.

**Linked in.**

**Janvier 2018** création du compte ;

**144** abonnés fin décembre ;

**11 400** impressions des posts sur l'année ;

**326** utilisateurs ont consultés notre page.



Newsletter mensuelle lancée en **septembre 2018**

Base e-mailing d'environ **450** destinataires qualifiés.

Taux d'ouverture moyen : **30%**

*(en moyenne, selon les chiffres d'étude marketing un bon taux d'ouverture se situe aux alentours de 20% pour un public diffus, 23% en B2B et 29% en B2C).*

## A) Actions avec le réseau institutionnel

Les échanges et actions auprès d'instances comme **l'ADEME, le CSTB, la DGE, la DHUP et le Plan Bâtiment Durable** sont nourris, soutenus et productifs.

Le Fonds de Dotation Cercle Promodul / INEF4 travaille avec ces instances dans une **logique informative et consultative**.

Nos contributions s'inscrivent dans une **démarche pédagogique amont avec une vision transverse**.



Le Fonds de Dotation Cercle Promodul / INEF4 était présents aux instances du **Plan de Transition Numérique du Bâtiment (PTNB)** via :

- sa participation au **COPIL** ;
- mais également en animant un **groupe de travail** autour de la numérisation et modélisation de l'existant.

Le PTNB a été mis en place en janvier 2015, à la suite d'un rapport montrant la **nécessité d'accompagner la mutation numérique du secteur du bâtiment**.

Pendant quatre ans, toutes les actions initiées par le PTNB ont incité les acteurs de la construction, et plus particulièrement les TPE, à passer au numérique :

- soutien à plus de 80 projets ;
- vulgarisation des concepts et outils numériques ;
- création d'une plateforme collaborative Kroqi ;
- etc.

Aux côtés en autres de l'Ademe, du Plan Bâtiment Durable et du CSTB, Cercle Promodul/ INEF4 est signataire de la **Charte d'Engagement « Energiesprong »** en tant que facilitateur.

Ces acteurs se sont engagés à examiner toutes les propositions qui pourront leur être faites pour maximiser les leviers de succès, et à activer les moyens disponibles dans le cadre de leurs rôles et responsabilités aux échelles européenne, nationale et locale pour **faciliter le déploiement de la démarche Energiesprong en France**.

Pour rappel, le projet intitulé « Energiesprong » est un programme H2020, financé par l'Union Européenne, dont l'objectif est de **faire émerger, pour le logement social individuel**, des possibles transpositions du modèle Néerlandais. Il s'agit bien d'une thématique d'intérêt général d'où notre engagement et nos travaux en collaboration avec EnergieSprong (sur sa possible transposition en France) : enjeux pour la filière, points de faiblesses et défis à relever ; ainsi que d'une manière générale la **logique de massification et d'industrialisation de la rénovation que nous portons**.

## B) Soutiens financiers à des projets d'intérêt général



L'association **Expérience P2E** a été créée en mai 2016 afin de porter l'expérimentation du **Passeport Efficacité Énergétique (P2E)** dans les territoires.

Cette expérimentation vise à tester et valider la trajectoire d'amélioration d'un logement souhaitée par un propriétaire de maison individuelle, pour y embarquer systématiquement la performance énergétique via l'outil numérique et la démarche Passeport.

La phase 3 de cette expérimentation portera sur le déploiement d'environ 1 000 passeports avec l'aide des territoires

En tant que membre fondateur, Cercle Promodul / INEF4 participe activement au sein de l'association Expérience P2E.

Soutien à hauteur de 25 000 euros



L'objectif de **l'association RENOCOOP**, «première coopérative numérique pour la rénovation énergétique » est d'accompagner les particuliers dans leur besoin de rénovation énergétique en sécurisant leur parcours et de fédérer des acteurs de la construction/ rénovation, pour rétablir la confiance, la fiabilité et le contrôle des coûts, de la qualité, et de la performance.

Le but étant de déployer un modèle permettant de massifier la rénovation énergétique en accord avec les grands objectifs de la loi Transition énergétique et en conservant une logique fondamentale de confort, d'accessibilité et plus généralement d'amélioration de l'habitat.

Soutien à hauteur de 2000 euros



# LES RESSOURCES DU FONDS DE DOTATION 2018

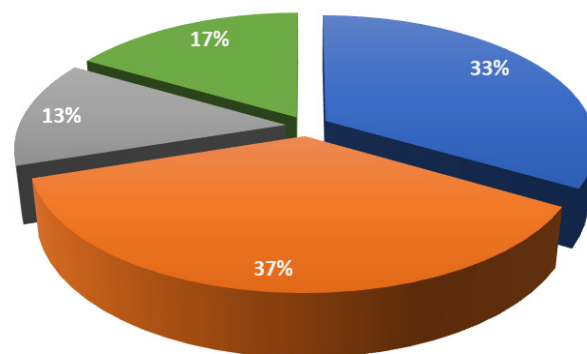
En cette première année de mise en action du Fonds de Dotation et avec une grande partie de l'année consacrée à son **organisation et mise en action** pour servir au mieux l'intérêt général en lien avec l'objet social, nous constatons qu'une grande partie des charges est consacré à **l'outil de production**

Cela est en phase avec la volonté d'être en premier lieu un **Fonds de Dotation «opérateur»** de son objet social et de poursuivre en 2019 son implantation et la mise en place de ses actions de production, de livrables à travers la tenue des Comités thématiques et des Groupes de Travail associés, ainsi que le soutien à des Groupes Projets.

La **partie « distribution »** du Fonds de Dotation a été orientée dans la suite des actions que l'association Cercle Promodul avait porté jusqu'à lors avec un soutien tout particulier au **projet d'expérimentation du passeport rénovation énergétique** qui est l'objet de suivi attentif de la part de la DHUP mais aussi au niveau européen (suivi des articles 2bis C et 19 bis de la Directive PEB 2018/844 du 30 mai 2018).

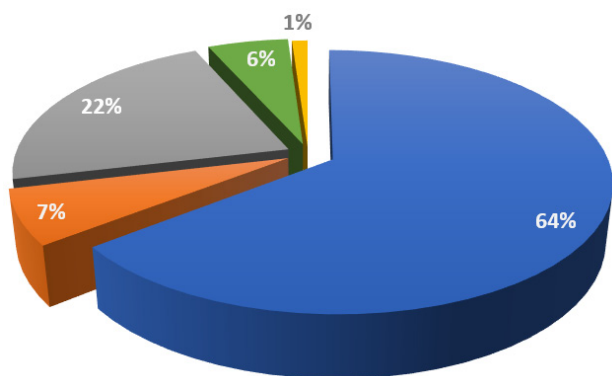
Par décision du conseil d'administration, une fois le Fonds de Dotation stabilisé dans sa partie « opérateur » de **nouvelles actions « fonds distributeurs »** pourront alors être envisagées.

Répartition des Mécènes 2018



- Mécènes Stratégiques
- Grands Mécènes
- Mécènes Partenaires
- Mécènes Soutiens

Utilisation des ressources 2018



- Actions fonds opérateur, projets et production
- Communication et événementiel / Informatique et télécommunications
- Frais de fonctionnement et fonctions supports
- Soutien à des projets d'intérêt général
- Autres

# HORIZON 2019 : INSPIRATEUR ET ACTEUR DU CHANGEMENT AU BENEFICE DE L'INTERET GENERAL

## A) Poursuivre et amplifier les actions

Désormais tout à fait structuré, Cercle Promodul / INEF4 souhaite développer davantage d'outils et de solutions pour contribuer à un bâtiment plus sain et performant pour le confort des occupants avec le soutien de ses Mécènes.

Nous nous appuierons, comme pour l'année écoulée, sur des partenariats tissés avec des **acteurs multiples tant institutionnels qu'académiques** et sur notre positionnement unique qui nous permettra de mettre en place aux côtés de nos Mécènes les « **Acteurs solidaires** » du Fonds de Dotation.

L'association de toutes ces expertises nous permet de réaliser des projets d'avenir, servant une cause commune, à forte valeur ajoutée pour stimuler, encourager, valoriser l'innovation et la réussite des transitions énergétique, environnementale et numérique du bâtiment en plaçant l'humain au cœur de nos travaux collaboratifs, prospectifs et expérimentaux.

### • Groupes de travail

En 2019, **7 groupes de travail** se sont constitués sous le pilotage des Comités.

Ils ont pour mission de **répondre aux enjeux en produisant des livrables** en collaboration avec les équipes opérationnelles du Fonds de Dotation.

Ces groupes de travail donneront lieu à des **livrables de types différents** qui seront des **outils utiles à tous**.

Le Fonds de Dotation s'est fixé des objectifs ambitieux pour produire des outils permettant d'accélérer le « bien vivre » dans les bâtiments de demain :

**38 réunions de Comités et GT seront organisées au premier semestre 2019.**



Le **Comité 6** (Innovations, nouvelles orientations, prospective, chantier du futur) sera lancé au premier semestre 2019 et organisera des ateliers de travail sur des réflexions amonts et des projets collaboratifs (entre autres livrables). Il permettra la mise en avant et la valorisation des travaux menés au sein de l'ITE NOBATEK/ INEF4 entre les laboratoires communs et les équipes d'ingénieurs recherche.

### • Conseil Scientifique et Technique

La recherche amont de NOBATEK / INEF4 est pilotée par un plan technologique mis en place avec le support du Conseil Scientifique et Technique (CST) auquel contribuent des **chercheurs d'universités et d'entreprises partenaires** soit **2/3 d'entités académiques** et **1/3 de R&D privées ou centres techniques**.

Ce plan définit des axes porteurs en identifiant des **applications nouvelles pouvant intéresser le secteur de la construction** dans sa contribution à la transition énergétique et plus généralement aux stratégies environnementales.

Les **projets de recherche appliquée précompétitifs** dits « **amont** » sont donc des **projets de rupture** qui permettent la capitalisation de connaissances nouvelles et innovantes.

Ils visent à **lever des verrous technologiques** identifiés par la filière et sont généralement menés avec des laboratoires et organismes de recherche. Ils sont également les supports de réalisation de thèses universitaires.

En lien avec le CST, le Fonds de Dotation organisera une **réflexion interdisciplinaire en collaboration avec des écoles et des universités**.

Cette réflexion pouvant être restituée sous forme de rapports de stage, mémoires, études sur des sujets très qualifiants et structurants pour les transitions du bâtiment et en accord avec notre objet social et nos engagements.

En tant que Fonds de Dotation de l'ITE NOBATEK / INEF4, Cercle Promodul / INEF4 est aussi partie prenante de ce Conseil Scientifique et Technique.

A travers les projets amont, les comités et groupes de travail bénéficieront de données de qualité sur des méthodes et des outils novateurs.

Ils pourront également avoir un objectif de diffusion des connaissances, des bonnes pratiques et des technologies innovantes intégrées, faire émerger des projets et remonter des besoins cas à des groupes de travail et ateliers dédiés.

C'est une belle manière de rapprocher le travail académique du monde industriel, d'aborder des sujets transverses et indispensables à la réussite des transitions énergétique, environnementale et numérique.

## • Plan BIM 2022



Le travail collaboratif initié avec les instances du Plan Transition Numérique du Bâtiment (PTNB) se poursuit au sein du **Plan BIM 2022** (succédant au PTNB depuis décembre 2018).

Nous avons d'ailleurs à ce titre été invités à rejoindre le **comité de pilotage** par le **Ministère de la Cohésion des territoires**.

Cette participation s'opère dans la continuité de nos actions sur le sujet de la **transition numérique** et pourra enrichir nos réflexions, nos travaux et nos productions au sein des différents comités.

A ce titre, nous avons mis à jour notre guide « **BIM : 6 questions pour comprendre et agir** », identifié comme une



**référence de vulgarisation et de simplification** du sujet.

## • Focus : Rénovation des Quartiers Homogènes : massifier et industrialiser

Suite au séminaire sur ce sujet organisé en septembre 2018, un certain nombre d'action ont été mises place sur cette thématique et **le Fonds de Dotation continuera de porter ce sujet de prospective et expérimental en 2019**.

Il a fait l'objet d'une **conférence lors du salon ENERJ-MEETING** en février où **Emmanuel Acchiardi** (sous-directeur Qualité Construction de la DHUP) et membre du COS) est venu apporter son **intérêt et son soutien au projet**.

Le **Comité 2** est également en charge du projet et a officiellement lancé **5 sous-GT** attachés.

Enfin, Le Fonds de Dotation est assisté par l'ITE NOBATEK / INEF4 pour les phases de déploiements de l'expérimentation.

---

### Contactez-nous :

**Fonds de Dotation Cercle Promodul / INEF 4**

Les Collines de l'Arche - Immeuble Opéra E

92057 Paris La DEFENSE Cedex



01 41 26 56 80



[contact@cercle-promodul.fr](mailto:contact@cercle-promodul.fr)

### Suivez-nous :

[www.cercle-promodul.fr](http://www.cercle-promodul.fr)

