



2022

RAPPORT D'ACTIVITE





Chers Mécènes, Chers Partenaires, Chers Tous,

Plus que jamais, la nécessité de travailler ensemble, unis et au-delà des intérêts particuliers, est renforcée par les événements et l'actualité qui nous rappellent chaque jour combien il est important de regarder tous dans la même direction.

Après la longue période de la crise Covid, le secteur du bâtiment a été affecté par le déclenchement de la guerre en Ukraine et les crises d'approvisionnement en matières premières, la crise énergétique, la précarité, ainsi que l'inflation. Chacune de ces crises et chacun de ces événements révèlent de manière capitale qu'il nous faut poursuivre conjointement nos efforts pour accompagner le bâtiment et ses occupants vers la sobriété et la décarbonation. Le tout sans négliger les fondamentaux que sont le confort de vie et la qualité des constructions et des rénovations.

Jacques Pestre

Président du Fonds de dotation Cercle Promodul / INEF4

Je suis heureux de constater qu'une fois de plus, et ce grâce à la fidélité et au soutien de ceux qui se sont associés à nous, le Cercle Promodul/INEF4 a pu remplir ses objectifs 2022. Cette mission d'intérêt général dans un monde de compétition et de rentabilité financière n'est pas chose facile. Mais elle n'est possible que grâce à ceux qui nous incluent dans leurs priorités. Qu'ils en soient sincèrement remerciés. Ce faisant, ils associent leur image à la notre pour contribuer, dans une démarche désintéressée et noble, à la réussite des objectifs ambitieux de la gestion de l'énergie, des émissions de carbone et de la formation, tant des jeunes arrivants que des compagnons et artisans déjà expérimentés.

Notre action, certes importante et significative, n'est qu'une modeste contribution pour apporter les « briques » nécessaires à cette réussite. Ce qui ne nous a pas empêché, tout au long de l'année, de produire, grâce à un travail de grande qualité, de nombreux livrables et d'outils pratiques très concrets ayant connu un large succès à travers le LAB, la plateforme virtuelle mise à la disposition de tous et permettant à la filière d'avancer. Ce rapport d'activité 2022 témoigne de la grande diversité et richesse des actions accomplies.

Tout au long de ma carrière professionnelle, j'ai considéré la formation et la montée en compétence comme les clés de la réussite des objectifs collectifs. Les mutations, les évolutions et la nécessité de s'adapter en permanence à un contexte géopolitique instable, nous amènent à poursuivre pour 2023 les axes stratégiques forts autour des thèmes de la rénovation, de la décarbonation, de l'innovation et de la formation.

Enfin, au cours de l'année 2023, je vais terminer mon mandat et le Conseil d'Administration élira un nouveau Président. Cette passation se fera en douceur et je resterai disponible pour accompagner mon successeur dans cette fonction. J'aurai passé 9 belles années à la tête du Cercle Promodul / INEF4. J'aurai vu et accompagné ses évolutions, ses changements, son nouveau statut permettant de l'inscrire de manière claire dans la poursuite de l'intérêt général au service de tous. Je suis fier de voir que la notoriété, la visibilité et la reconnaissance de toutes nos actions sont désormais acquises. Ils nous restent à poursuivre et amplifier ce résultat.

Je remercie le Conseil d'Administration pour sa confiance sans cesse renouvelée et pour son soutien. Il me faut aussi remercier tout ceux qui, malgré les exigences de leurs postes et leurs responsabilités dans les entreprises, nous consacrent du temps et nous fournissent la compétence pour accompagner notre équipe de permanents.

A ce titre, je ne peux ignorer l'implication, le sérieux et le travail assidu mené par notre Délégué Général, soutenu par une équipe engagée qui ne compte pas son temps et qui se dépense avec énergie pour mener à bien les missions confiées, le tout assuré dans une ambiance bienveillante et positive.

L'année 2023 est sur les rails et nous faisons tout pour que cette année soit une belle année de réussites partagées. Je ne peux que renouveler mes remerciements pour votre présence à nos côtés et compte plus que jamais sur votre soutien et votre fidélité.

Bien sincèrement.

Sommaire

EDITO DU PRESIDENT	2
LE FONDS DE DOTATION EN BREF	4
<ul style="list-style-type: none">• Ambition• Champs d'action• Leviers	
LES TEMPS FORTS EN 2022	6
REALISATIONS ET THEMATIQUES D'ACTIONS	7
<ul style="list-style-type: none">• Plan d'action 2022-2024• Actions des Comités, Groupes de Travail et Groupes Projets• Les lancements en 2022• Le LAB, un accélérateur de compétences pour la filière<ul style="list-style-type: none">- Livrables produits et diffusés en 2022• L'Observatoire Bas-Carbone des Industries pour la Construction• Collaborations et partenariats<ul style="list-style-type: none">- Projet européen H2020 METABUILDING- Projet « Dramatically Reducing Embodied Carbon » - CNCA- Le Comité Stratégique de Filière « Industries pour la Construction »- Expérience P2E et MARQ- Plan BIM 2022	
COMMUNICATION ET VISIBILITE	17
<ul style="list-style-type: none">• Site internet• Réseaux sociaux• Newsletter mensuelle• Evènementiel et tables rondes• Webinaires• Construction21• Focus : Chiffres communication numérique• Focus : Relais impactants	
ECOSYSTEMES ET RESSOURCES	25
<ul style="list-style-type: none">• Fondateur• Gouvernance• Mécènes et Partenaires• Ressources	
AMBITIONS 2023	28



Le Fonds de dotation en bref

Notre ambition :

Embarquer l'ensemble des acteurs impliqués dans une démarche commune de progrès, au service du bien commun et de l'intérêt général sur l'adaptation du bâtiment au changement climatique. Nous prôtons une démarche collective pour accompagner les transitions énergétique, environnementale et numérique des bâtiments et tendre vers sa décarbonation.

Notre action :

Apporter une expertise pointue, proposer des outils différenciants et soutenir la montée en compétences pour accompagner la transition du bâtiment sans négliger la place de l'humain au cœur d'habitats sains, durables et performants.

Rassembler et collaborer :

- Être à l'écoute des acteurs du secteur
- Mobiliser les acteurs qui font ou feront le bâtiment de demain

Diffuser les savoirs et les connaissances



Accompagner :

- En assurant une veille qualifiée et en mutualisant les ressources

Innover :

- En proposant des solutions novatrices

Favoriser les bonnes pratiques :

- Par la création et mise à disposition d'outils clés de vulgarisation et de compréhension

Notre force :

Nous offrons un espace unique de collaboration. Cette démarche collaborative, à travers la complémentarité des métiers représentés, vise à favoriser les synergies communes et à faire avancer nos travaux de manière transversale et permet de traiter les enjeux clés du secteur sous un angle prospectif, novateur et différenciant.

Notre champs d'action :



**Adaptation du bâtiment au
changement climatique**



**Enjeux
carbone**



**Formation et montée
en compétences**



**Massification et
industrialisation de la
rénovation énergétique**



**Confort et santé
des occupants**



**Economie circulaire
(matériaux et
énergies)**

Les leviers pour agir :



- Les Comités, groupes de travail et groupes projets ;
- Le LAB, la plateforme de création et de diffusion des connaissances ;
- L'Observatoire Bas-Carbone des Industries pour la Construction ;
- Les travaux en lien avec le Comité Stratégique de Filière « Industries pour la Construction » (CSF IPC) ;
- Le projet européen H2020 METABUILDING ;
- Le projet « Dramatically Reducing Embodied Carbon » porté par CNCA pour favoriser la décarbonation des villes ;
- La Plateforme de l'Innovation (en cours de montage).

Temps forts 2022

Webinaire dédié à
l'autoconsommation
photovoltaïque et à
l'outil ACPV en
partenariat avec
Voltimum

Janvier



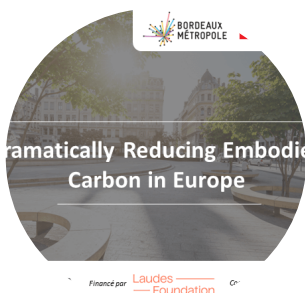
Conférence dédiée
aux avancées de
l'Observatoire Bas-
Carbone sur
l'événement SBC

Avril



Coordinateur français
du projet
« Dramatically
Reducing Embodied
Carbon » de (CNCA)

Juin



Partenaire de
l'événement
Build&Connect et
invité à partager son
expertise lors d'une
conférence

Novembre



[WEBINAIRE]

2ème appel à projets GROW & HARVEST

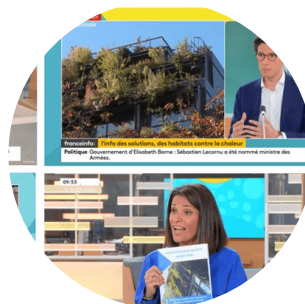
- Soutenir et accélérer l'innovation des PME
- Jusqu'à 60 000€ de financement par projet innovant
- Projets transsectoriels et transfrontaliers
- Identification d'opportunités de partenariats

SAVE THE DATE !

10 Mars 2022 - 10h30

Webinaire
d'informations pour
le 2ème appel à
projets GROW &
HARVEST de
METABUILDING

Mars



Nos travaux sur le
confort d'été et le
rafraîchissement
passif repérés par
France Info TV

Mai



Présentation de la
méthode « guide
jalon » massification
de la rénovation
énergétique en
Belgique

Septembre



Invité à participer
Bâtir pour le Climat
lors d'une conférence
dédiée à l'économie
circulaire

Décembre

Réalisations et thématiques d'actions 2022

Plan d'actions 2022 - 2024

En conservant cette volonté de traiter les enjeux clés du secteur sous un angle novateur et différenciant, Cercle Promodul / INEF4 concentre ses actions à partir de janvier 2022 sur 3 axes stratégiques majeurs :

- **Formation et montée en compétences** : mobiliser les acteurs qui font ou feront le bâtiment de demain en assurant une veille qualifiée, en accélérant la montée en compétences par la mise à disposition d'outils clés de vulgarisation et de compréhension, et en assurant un soutien aux initiatives industrielles (notamment numériques).
- **Décarbonation des Industries de la construction et des usages** : avec l'économie circulaire comme levier de la décarbonation : favoriser les bonnes pratiques, mesurer les progrès et réinventer le bâtiment « zéro déchet » grâce à la généralisation du réemploi et du recyclage, et par une meilleure valorisation des ressources.

- **Rénovation énergétique et massification** : déployer et industrialiser un parcours de rénovation globale performante et qualitative, en proposant et promouvant des solutions novatrices pour sa massification (parcours d'accompagnement).

L'action des Comités et GT

Impliqués et engagés au sein de nos actions, nos Mécènes et Acteurs Solidaires démontrent leur pleine conscience des différentes mutations que connaît le monde du bâtiment et surtout, que le travail collaboratif, dans et pour l'intérêt général, est la clé pour relever les défis.

La diversité des métiers et des secteurs représentés dans notre tour de table apporte une approche transversale dans les problématiques abordées. Cette démarche collaborative permet de développer des sujets prospectifs et novateurs, par le biais de nos différents Comités et Groupes de Travail.

Les Comités, GT et GP actifs depuis la création du Fonds

Pour rappel les Comités sont durables, tandis que les Groupes de Travail / Groupes Projets sont ponctuels : ils permettent de traiter un sujet via la production de livrables, rendu ensuite accessibles au plus grand nombre grâce aux outils de communication mis en place.



Comité 1 - Santé, bien-être, confort, usagers

GT « Confort & santé en pratique dans les bâtiments neufs et existants »



Comité 2 - Bâtiment numérique, industrialisation, massification, rénovation

GT « Massification de la rénovation énergétique de quartiers homogènes »



Comité 3 - Réglementations : anticipation, intégration de l'utilisateur, accélérer les innovations

GT « Carbone & RE2020 : accompagnement auprès des acteurs de la construction »



Comité 4 - Systèmes et outils innovants de montée en compétence

GT « Les supports de formation et de montée en compétence d'aujourd'hui et de demain »



Comité 5 - Écoconception, économie circulaire, énergies, environnement

GT « Faciliter la compréhension à tous les niveaux & rendre clairs les concepts fondamentaux liés à l'écoconception dans le neuf et l'existant »

GT « Transition énergétique et les systèmes solaire énergétique (évolutions, sensibilisation, intégration, stockage, autogestion) »



Groupe Projet - Adaptation du bâtiment au changement climatique

Les lancements en 2022

Le Comité 6 « Innovations, nouvelles orientations, prospective, chantier du futur » devient la Plateforme de l'Innovation

Le Conseil d'Administration a décidé, dans la nouvelle feuille de route, de faire évoluer le Comité 6 en « Plateforme de l'Innovation » afin de mener une action structurante en collaboration avec les équipes d'ingénieurs chercheurs de NOBATEK/INEF4.

Ses objectifs, en support des Comités :

- contribuer significativement aux transformations de la filière ;
- favoriser une mobilisation large ;
- développer une veille adaptée pour analyser les enjeux du marché, les besoins clients et les traduire en projets collectifs ou privés.

GP « Du BEPOS au Bâtiment comme élément actif du réseau »

En cohérence avec le projet européen Cultural-E, auquel participe NOBATEK/INEF4, Mécènes et Partenaires de Cercle Promodul / INEF4 ont échangé au sein d'un atelier sur les enjeux du BEPOS et du

bâtiment de demain dans un cadre réglementaire. L'objectif final étant d'élaborer un "Position Paper" à vocation européenne.

GT « Réemploi et Economie Circulaire »

Suite à des réflexions du **Comité 5 « Écoconception, économie circulaire, énergies, environnement »** il a été décidé la mise en place d'un groupe de travail sur un sujet clé lié à l'Economie Circulaire et concernant le **réemploi**, piloté par Saint-Gobain, Schneider Electric et NOBATEK/INEF4.

Ce GT a pour objectifs la production **d'actions concrètes et utiles** (démonstrateurs, reproductibilité, montée en compétence) sur le réemploi pour accompagner le passage à l'action et créer des liens entre l'offre et la demande. Le périmètre du GT concernera à la fois les matériaux et les équipements et est ouvert à tous les mécènes et partenaires (au-delà de ceux qui participent habituellement à ce Comité). Par ailleurs et dans des soucis d'optimisation de nos actions, ce GT renforcera également les travaux de l'Observatoire.



12 livrables produits grâce à ces réunions

64 personnes différentes impliquées

18

séances de travail de Comités/GT/GP se sont tenues sur l'ensemble de l'année 2022.

En faisant travailler ensemble un large panel d'acteurs de la filière (grandes entreprises, PME/Start-up, structures publiques etc.), et en mutualisant les ressources, nous favorisons une émergence d'idée faisant écho aux objectifs et besoins pour des productions au service de l'intérêt général.

Le LAB : un accélérateur de compétences pour la filière

Fruit d'un travail collaboratif associant les Mécènes, le LAB est un centre de ressources virtuel inédit. Il propose, en libre accès, des outils pratiques et pédagogiques, utiles à tous les acteurs concernés par les transitions, énergétique environnementale et numérique du bâtiment, et impliqués dans la réussite de leur mise en œuvre.

Véritable boîte à outils à disposition de tous, le LAB est un agrégateur et ensemblier des travaux et efforts fournis par les Comités et les Groupes de Travail de Cercle Promodul / INEF4. Il est soutenu par la participation, la réflexion et la direction des Mécènes.

Déjà largement reconnu en interne par les Mécènes et Partenaires de Cercle Promodul / INEF4, le LAB, seule plateforme de production et de diffusion des connaissances pour la réussite des transitions du bâtiment, connaît un beau succès !



Lancé en septembre 2020, le LAB a entièrement été réalisé en interne par les équipes de Cercle Promodul / INEF4, appuyées par l'expertise de ses Mécènes.

>> Statistiques de consultation du LAB depuis son lancement en septembre 2020 jusqu'au 31 décembre 2022 :



26 591 utilisateurs.



20 % d'utilisateurs fidélisés.



98 ressources publiées.



31 045 ressources directement téléchargées (hors outils numériques et « base de connaissances » - *Dont 15 352 téléchargées en 2022.*

Véritable base documentaire, cette plateforme se veut instructive et pédagogique, accessible à tous pour contribuer, tant en construction neuve qu'en rénovation, à l'atteinte des objectifs européens et nationaux ambitieux.

Mais également pour favoriser l'essor de lieux de vie et de travail sains, performants, durables et confortables.



Consulter le LAB :

<https://lab.cercle-promodul.inef4.org/>

>> Synthèse des relais les plus importants du LAB et de ses ressources en 2022 :

- CNFPT
- Adaptation-changement-climatique.gouv
- Construction 21
- Actu-Environnement / Le Moniteur / Batirama / Batiweb / Le Bâtiment Performant / Xpair / Batinfo / Etancheite Info
- Réseau Bâtiment Durable (newsletter et Mooc) / Enviroboite
- Qualitel Formation
- Voltimum
- Dispositif REX BTP (AQC)
- ADEME (Expé Urbaines et Clé de la Transition - Observ'ER)
- PEP Ecopassport
- France Ville Durable
- Formation Tipee
- Educsol
- Réseau Terr
- Etair.eu
- E-learning Ines Solaire
- Lille Métropole

Livrables produits et diffusés en 2022 sur le LAB :

Rubrique :



Au-delà de la performance énergétique, le confort est l'un des principaux déclencheurs d'une rénovation.

Et si la rénovation énergétique est souvent perçue comme un gain de confort en hiver, il est pourtant indispensable de ne pas négliger le confort d'été dans les performances attendues suite aux travaux.

La fiche pratique se concentre sur 4 points clés :

- Rénovation énergétique : pourquoi en parle-t-on autant ?
- Confort d'été : les principes du rafraîchissement passif
- Définir la stratégie de rénovation énergétique en intégrant le confort d'été
- Stratégie de rénovation énergétique : les points de vigilance

Consulter la fiche :

https://lab.cercle-promodul.inef4.org/tool_type/fiches-pratiques/tool/confort-dete-et-renovation-energetique

Evaluer et mesurer les impacts environnementaux d'un produit ou d'un équipement est essentiel au regard des objectifs de réduction de l'impact carbone du secteur.



2 fiches pratiques explorent le sujet :

- Une fiche dédiée à l'analyse de cycle de vie dans le bâtiment, qui est une approche incontournable correspondant à la quantification des ressources consommées et des substances émises dans l'environnement, sur tout le cycle de vie d'un produit (de sa fabrication à sa fin de vie), suivie de l'évaluation de ses impacts potentiels sur l'environnement.
- Une fiche dédiée aux PEP (Profil Environnemental Produit), qui sont les cartes d'identité environnementales des équipements électriques, électroniques ou de génie climatique. Ces données environnementales prennent en compte l'ensemble des impacts générés par les équipements sur l'ensemble de leur cycle de vie d'un bâtiment, et selon plusieurs indicateurs.

Consulter les fiches :

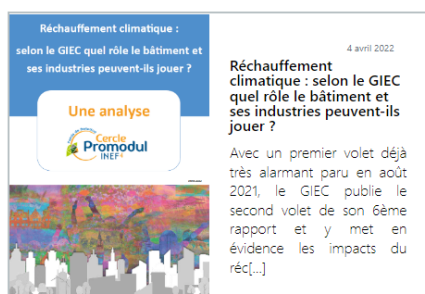
https://lab.cercle-promodul.inef4.org/tool_type/fiches-pratiques?showCatFilter=1&cat=9

Rubrique :



2 analyses émanent directement des travaux de Cercle Promodul / INEF4. Ces travaux font totalement écho aux enjeux auxquels fait face le secteur du bâtiment.

Réchauffement climatique : selon le GIEC quel rôle le bâtiment et ses industries peuvent-ils jouer ?



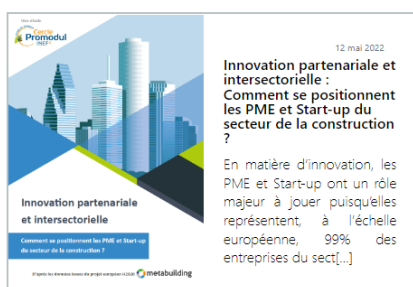
Le GIEC a publié en Mars 2022 le second volet de son 6ème rapport et y met en évidence les impacts du réchauffement climatique sur nos sociétés, les écosystèmes et la biodiversité.

Après l'étude du premier volet, Cercle Promodul / INEF4 poursuit son analyse en se focalisant d'abord sur les impacts et conséquences attendus pour les secteurs du bâtiment et de la construction puis en mettant en avant ses actions depuis plusieurs années, en cohérence avec le discours du GIEC.

Consulter l'analyse :

https://lab.cercle-promodul.inef4.org/tool_type/guides-rapports-et-retours-dexperiences/tool/rechauffement-climatique-selon-le-giec-quel-role-le-batiment-et-ses-industries-peuvent-ils-jouer

Innovation partenariale et intersectorielle : Comment se positionnent les PME et Start-up du secteur de la construction ?



En matière d'innovation, les PME et Start-up ont un rôle majeur à jouer puisqu'elles représentent, à l'échelle européenne, 99% des entreprises du secteur. Le vivier de solutions associé est dès lors considérable, notamment face aux enjeux de transition et de décarbonation.

L'innovation suppose alors une nécessaire collaboration intersectorielle.

C'est à cette notion que s'est intéressé le Cercle Promodul / INEF4 par le biais de cette étude en s'appuyant sur les deux premières années du projet européen H2020 METABUILDING pour donner des clés de lecture sur l'orientation et l'intérêt, ou non, des PME et Start-up européennes en matière d'innovation.

- Au sein de quels domaines les PME et Start-up européennes de la construction se positionnent-elles le plus en matière d'idées ou de projets innovants intersectoriels ?
- Quels sont les domaines les plus plébiscités, et à contrario, ceux sur lesquels l'innovation peine à émerger ?
- A l'échelle de l'Europe et de la France, quel attrait pour l'innovation peut-on d'ores et déjà constater ?

Consulter l'analyse :

https://lab.cercle-promodul.inef4.org/tool_type/guides-rapports-et-retours-dexperiences/tool/innovation-partenariale-et-intersectorielle-comment-se-positionnent-les-pme-et-start-up-du-secteur-de-la-construction

Rubrique :



Organisée en « Wiki », la base de connaissances vise à traiter des concepts théoriques et pratiques nécessaires à la bonne compréhension du bâtiment. Les ajouts en 2022 :

- Unité déclarée
- Unité fonctionnelle
- Flux de référence
- Unité et ordre de grandeur du CO2
- Sources d'inconfort dans un logement

Consulter la base de connaissances :

<https://lab.cercle-promodul.inef4.org/knowledge>

L'Observatoire bas-carbone des Industries pour la Construction : tendre vers la décarbonation du secteur

Faire face au changement climatique, atteindre les objectifs fixés par la Stratégie Nationale Bas-Carbone, limiter les émissions dans chaque secteur pour atteindre la neutralité carbone est un réel enjeu de société impliquant tous les acteurs économiques.

En lien avec le secteur du bâtiment, les effets de la fabrication et distribution de tous les éléments nécessaires à la construction et rénovation doivent être particulièrement suivis.

L'ensemble de la chaîne d'acteurs, de l'industriel (fabricant de matériaux, équipements, systèmes électriques, composants et produits finis qui seront prescrits pour être mis en œuvre) à la distribution, a un rôle clé à jouer pour réduire les émissions de gaz à effet de serre.

Beaucoup ont d'ailleurs des actions déjà entreprises et des engagements forts en ce sens.

Il est donc nécessaire d'observer ces efforts en identifiant des thématiques clés, de mesurer les progrès et les nouveaux objectifs grâce à des indicateurs qualitatifs, quantitatifs, mesurés et mesurables.

C'est pourquoi, Cercle Promodul / INEF4, en partenariat avec Solutions Bas-Carbone et avec le soutien du Comité Stratégique de Filières « Industries Pour la Construction » (CSF IPC), anime et pilote depuis Juin 2021 l'Observatoire National des Solutions et des bonnes pratiques bas-carbone des Industries pour la Construction et de la Distribution pour suivre, encourager et diffuser les actions conduisant à la neutralité carbone.

Cette initiative prend place dans le cadre d'un partenariat avec l'Observatoire Low Carbon World (initié par l'événement Solutions Bas-Carbone), destiné à fédérer des organisations représentatives des marchés de la construction, de l'immobilier et de l'aménagement urbain autour des enjeux de la décarbonation et du cadre de vie bâti durable.



Les objectifs de l'Observatoire :

- Observer les efforts en identifiant des thématiques et indicateurs clés ;
- Mesurer les progrès grâce à des indicateurs qualitatifs, quantitatifs, mesurés et mesurables ;
- Accélérer la diffusion des bonnes pratiques ;
- Favoriser la mise en œuvre de solutions bénéfiques et vertueuses, en recueillant des exemples d'actions.

>> Création d'un groupe projet et lancement du site internet de l'Observatoire

Dès début 2022, le Fonds s'est attelé au projet en lançant un groupe projet dédié à l'Observatoire et par la création d'un site internet pour regrouper et proposer en accès libre les solutions vertueuses mises en place par les acteurs du secteur, ainsi qu'une production de données (indicateurs, statistiques, rapports etc.) à partir de travaux communs, d'actions de veille et d'enquêtes.

L'animation de ce site permet de collecter et synthétiser de l'information en vue :

- d'une meilleure information auprès de l'ensemble de la filière ;
- d'assurer une meilleure diffusion des efforts et d'expériences réussies ;
- d'accompagner et aider à la décision pour faire naître un cercle vertueux.

Recensement des actions bas-carbone de la filière

Objectif : faire connaître les solutions, actions et démarches inspirantes et exemplaires destinées à contribuer à la baisse des émissions de gaz à effet de serre initiées par les fabricants et distributeurs de matériaux/équipements pour la construction (de la Start-up aux grands groupes en passant par les PME et ETI, avec également des sujets en lien avec l'innovation, des expérimentations ainsi que des projets de recherche).

L'Observatoire national des solutions et des bonnes pratiques bas-carbone des Industries pour la Construction

Accélérons la décarbonation du secteur !

» Découvrir les actions bas-carbone



Plusieurs actions sont d'ores et déjà répertoriées et permettent de couvrir plusieurs thématiques clés du secteur :

- Procédés de fabrication, économie circulaire, recyclage ;
- Efficience énergétique de la production
- Approvisionnement énergétique ;
- Organisation des filières, chantier, supply chain ;
- Montée en compétences des professionnels ;
- Mobilisation, sensibilisation et formation des occupants/utilisateurs ;
- Eco-conception ;
- Rénovation énergétique performante et adaptation des bâtiments de l'entreprise au changement.

Chaque action est présentée selon les objectifs auxquels elle répond, présente des résultats chiffrés et précise un niveau de répliquabilité pour inspirer d'autres démarches.

L'Observatoire est une plateforme ouverte à tous ! Contactez-nous pour proposer votre solution ou démarche.

>> Un rendez-vous annuel sur l'évènement Solutions Bas-Carbone

Porteur de l'Observatoire Low Carbon World, l'évènement Solutions Bas-Carbone est devenu un rendez-vous annuel de l'ensemble des acteurs engagés dans l'Observatoire ! (Evènement promouvant et mettant en lumière des actions et solutions qui visent à tendre vers les objectifs 2050 de la SNBC).

Partenaire premium de l'évènement depuis son lancement en Juin 2021, Cercle Promodul / INEF4 a bien évidemment renouvelé sa participation à l'édition 2022 (cf la partie « évènementiel » pour plus de détails).



Accéder à l'Observatoire :

<https://www.observatoire-industrie-bas-carbone.fr/>

Collaborations et partenariats

Projet européen H2020 METABUILDING

Financé par la Commission Européenne, le projet METABUILDING vise à encourager l'innovation dans le bâtiment en faisant bénéficier à plus de 140 PME du secteur d'un soutien financier, d'un accompagnement ainsi que de la mise en place d'une plateforme européenne de l'innovation collaborative.



Lancé en juin 2020, le projet court sur une durée de 3 ans et a pour objectif de financer des projets collaboratifs dans les domaines de l'industrie de la construction, du numérique, de la fabrication additive, de solutions fondées sur la nature ou encore de l'économie circulaire.

Aux côtés de 14 autres partenaires européens (dont NOBATEK / INEF4, coordinateur du projet), le Fonds de Dotation fait donc parti du consortium établi, et a en charge la diffusion du projet en France : il s'agit de coordonner et coopérer avec les clusters, pôles de compétitivité et PME afin d'encourager le développement de projets innovants sur le territoire. A terme, le Fonds de Dotation prendra en charge la mise en place de la plateforme nationale de la construction en France en lien avec l'ECTP.

Les objectifs du projet :

- Impulser l'innovation des PME des domaines de l'industrie de la construction, du numérique, de la fabrication additive, de solutions fondées sur la nature ou encore de l'économie circulaire ;
- Contribuer, à termes, à la création d'une plateforme nationale en support de la plateforme européenne, pour encourager les synergies entre PME, grands groupes, centres technologiques et de R&D, pour le déploiement de projets innovant.

>> 2022 : deux nouveaux appels à projets à fort impact

Dans la continuité des deux premiers appels à projets initiés en 2021, deux nouveaux «CALLS» se sont succédés sur cette année, avec autant de succès que les premiers :

- Le SEED CALL : financements de 5000€ pour tester et évaluer la faisabilité d'un projet ;
- Le GROW & HARVEST CALL : financements de 60 000€ pour le développement de nouvelles technologies/solutions innovantes.

Ces deux appels à projets ont eu de forts impacts sur le secteur et ont été de vrais succès ! Entre novembre 2021 (lancement du 2ème SEED CALL) et mai 2022 (fin du 2ème G/H CALL) :

171 projets ont été déposés sur la plateforme (tout pays européen confondu).

56 PME françaises mobilisées.

11 PME françaises financées.

Ce succès est également le résultat d'une communication impactante qui a su trouver son écho au sein de la filière.

Nos communications ont ainsi pu infuser au sein de nombreux réseaux de PME grâce à de nombreux relais et partages : clusters, pôles de compétitivités, pôles techniques, réseaux CPME, médias (Construction21), salons professionnels etc.

>> Le Fonds de Dotation : un rôle de fédérateur

Cercle Promodul / INEF4 se positionne comme un acteur de soutien au développement des synergies de la filière et de ses parties prenantes. C'est pourquoi, au sein du projet METABUILDING, nous jouons pleinement notre rôle de fédérateur en rassemblant les PME, mais également toute structure pouvant jouer un rôle clé (pôles de compétitivités, clusters, pôle technologiques, incubateurs etc.).

Et forts des deux premières années du projet, nous avons pu intensifier davantage notre accompagnement auprès des PME :

- en proposant aux PME un suivi personnalisé dans la soumission de leurs projets lors des CALLS ;
- en faisant une analyse fine des retombées des appels à projets les années précédentes, pour établir une vision précise des axes d'amélioration à envisager et encourager les PME non lauréates à se repositionner.

De cette analyse, nous en avons tiré une étude plus fine quant au positionnement des PME et Start-up du secteur de la construction en matière d'innovation partenariale et intersectorielle :



>> Une visibilité accrue du projet

> Solutions Bas-Carbone

Les équipes de NOBATEK / INEF4, du Cercle Promodul / INEF4 et du projet européen METABUILDING ont pu se retrouver lors de l'édition 2022 de l'évènement Solutions Bas-Carbone / BIM World pour porter ensemble la voix de la transition énergétique, environnementale et carbone du bâtiment.



Cette action conjointe fut une très belle opportunité d'aller à la rencontre des PME, de promouvoir les appels à projets en cours, mais surtout de faire connaître la future plateforme numérique d'innovation collaborative du secteur de la construction.

> SBLM :

C'est dans cet esprit que nous avons également été conviés par SBLM Platform à rejoindre leur jury dans le cadre de deux concours internationaux de Start-up, qui se sont tenus en direct sur le salon BIM World.

Une quinzaine de Start-Up ont ainsi pu présenter leur projet et mettre en lumière leur innovation, dont certaines étaient déjà lauréates/candidates de METABUILDING.

Built4People :

Nous avons également été invité à l'évènement européen « Built4People », aux côtés de NOBATEK/INEF4, pour mettre en avant l'objectif de la future plateforme de l'innovation collaborative, ainsi que le rôle clé que tiendra le Fonds de Dotation dans ce déploiement et animation.

Au travers du programme Horizon Europe de la Commission européenne, le partenariat Built4People rassemble l'ensemble de la chaîne de valeur de la construction et vise à développer des clusters d'innovation sectoriels dans toute l'UE.



Une belle opportunité de faire un premier bilan de ces deux premières années du projet METABUILDING et de poursuivre le travail entamé sur la construction de la plateforme européenne de l'innovation collaborative.

Objectif : un lancement pour 2023 !

Projet « Dramatically Reducing Embodied Carbon » - Carbon Neutral Cities Alliance (CNCA)

Le Fonds de Dotation a été retenu pour mener à bien une mission de coordinateur français dans le cadre du projet « [Dramatically Reducing Embodied Carbon](#) », piloté par Carbon Neutral Cities Alliance (CNCA) et financé par la Laudes Foundation.

L'objectif : être porteur d'une coalition nationale en faveur de la décarbonation des villes en collaboration avec Carbon Neutral Cities Alliance.

A travers ce projet, nous agissons comme un accélérateur de la décarbonation. En travaillant avec de grandes villes françaises pionnières, cette coalition de villes, d'industrie et d'acteurs engagés doit favoriser l'adoption de politiques ambitieuses de réduction carbone.

Cercle Promodul / INEF4 a lancé ces travaux en collaboration avec trois métropoles :



Ensemble ils ont identifié des premiers leviers à mettre en œuvre :

- Définir une véritable stratégie sur la réduction de l'empreinte carbone ;
- Favoriser au maximum les matériaux bas-carbone (issus du recyclage ou biosourcés) ;
- Préserver une transversalité des modèles constructifs ;
- Réussir à créer des messages et des outils d'aides à la décision ;
- Renforcer le volet formation et ouvrir des approches intersectorielles.

L'objectif en 2023 sera de monter la coalition et d'embarquer tous les acteurs concernés pour porter les messages au niveau national.

Il s'agira également de produire des ressources utiles, de les diffuser largement pour favoriser l'adoption rapide et généralisée de politiques ambitieuses en matière de carbone incorporé dans les villes.

Le Comité Stratégique de Filière « Industries pour la Construction » (CSF IPC)

Depuis 3 ans, les travaux de Cercle Promodul / INEF4 sont étroitement liés à ceux du Comité Stratégique de Filière « Industries pour la Construction » (CSF IPC). Dès 2020, car déjà fédérateur et intégrateur d'initiatives autour de la massification de la rénovation énergétique des quartiers homogènes et en étant cosignataire de la convention de l'ITE NOBATEK/INEF4, le Fonds de Dotation se positionnait, grâce à son tour de table, en apporteur de briques d'innovations pour soutenir avec l'appui de NOBATEK/INEF4, les projets d'intérêt général du CSF en soutien du plan de relance.

En particulier, le Fonds de Dotation a soutenu les initiatives des Parcours Rénovation Énergétiques Performants proposés par le CSF et contribué à leur expérimentation et développement.

Le 2 décembre 2021 nous avons ratifié l'accord-cadre du CSF IPC pour dès 2022 se mobiliser et aider à la transformation du secteur du bâtiment en une filière innovante d'excellence.

Cercle Promodul / INEF4 s'est engagé donc, avec ses nombreux partenaires et mécènes industriels, à apporter ses compétences et à proposer des outils différenciant sur les sujets clés du secteur.

Expérience P2E et MARQ

Au travers du Comité 2 et du projet MARQ mené en partenariat avec NOBATEK/INEF4, Cercle Promodul / INEF4 s'est employé à maintenir et développer les ressources et connaissances acquises dans le cadre de l'Expérimentation P2E dans un logique d'intérêt général.

PLAN BIM 2022

Le Fonds de Dotation est toujours impliqué au sein du Copil (opéré par la DHUP) ce qui nous permet d'avoir accès, mais aussi de partager, notre vision et position sur la question du BIM dans le bâtiment et plus largement sur la transition numérique.



Communication et visibilité

Les travaux de Cercle Promodul / INEF4 sont désormais reconnus comme incontournables pour comprendre les enjeux prioritaires du secteur de la construction !

Adaptation au changement climatique, économie circulaire comme un levier de la décarbonation, confort et santé des occupants etc., le Fonds de Dotation propose des outils différenciants et soutient la montée en compétences de la filière pour accompagner les transitions du bâtiment.

Tout au long de l'année 2022, les nombreux relais et publications ont témoigné de la pertinence de nos travaux.

Site internet institutionnel

En dehors du LAB, le site internet institutionnel permet d'établir la visibilité du Fonds de Dotation, et est alimenté en continu par des actualités, des contenus techniques (en lien avec l'actualité du secteur, bénéficiant d'un contenu qualitatif et visant à rendre accessible des sujets techniques).



27 actualités publiées sur le site

Afin d'informer sur nos actions, nous publions également régulièrement des actualités nous concernant.

Réseaux sociaux

Depuis le lancement de nos réseaux sociaux, Twitter et LinkedIn nous assurent un excellent lien régulier et quotidien auprès de nos communautés.

Le partage de nos propres contenus, ou publications externes de qualité et faisant écho à nos travaux, consolide notre crédibilité et appuie encore davantage notre positionnement auprès des différents acteurs du secteur.

Newsletter mensuelle

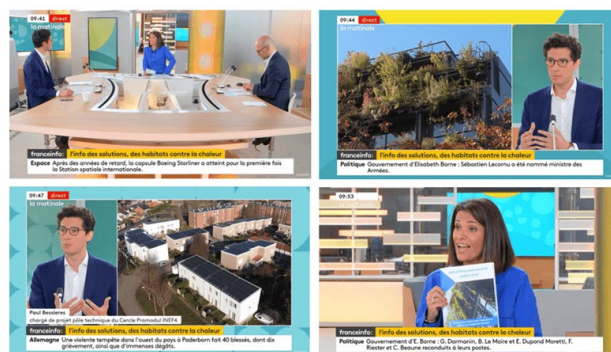
La newsletter mensuelle du Fonds de Dotation est devenue un rendez-vous régulier. Ce relais nous assure une visibilité supplémentaire et nous permet une mise en lumière de nos actualités et travaux du mois passé auprès de notre base d'envoi d'environ **3 500 destinataires qualifiés**.

L'ensemble de nos newsletters restent ensuite librement accessibles sur notre site internet.

Événementiels et tables rondes

En 2022, nous avons pu assurer une forte présence événementielle, (à la fois en visio et en présentielle) nous permettant de porter encore davantage nos actions.

Interview France Info TV



Cercle Promodul / INEF4 a été invité, le 21 mai 2022, à participer au format « L'info des Solutions » sur France Info TV sur le thème consacré aux « habitats contre la chaleur » pour donner de vraies solutions concrètes aux téléspectateurs.

Nous avons donc pu évoquer et montrer le guide Panorama des solutions auquel nos Mécènes et Partenaires ont participé et dans lequel on peut y retrouver une analyse détaillée et des solutions accessibles pour réduire significativement l'usage de la climatisation.

Cette interview est une belle reconnaissance pour nos productions, ainsi que le LAB, qui proposent donc des outils utiles et pratiques pour tous.

Solutions Bas-Carbone

Cercle Promodul / INEF4 était partenaire premium de la 2ème édition de l'évènement Solutions Bas-Carbone les 5 et 6 avril 2022.

Des milliers de visiteurs ont participé au salon, et une grande activité a eu lieu sur notre stand, pour y découvrir nos actions ou pour y partager des retours très positifs quant aux outils et ressources que nous proposons, notamment sur le LAB.

Au-delà du nombre quantitatif d'échanges, c'est la pluridisciplinarité des visiteurs qui nous permet de confirmer aujourd'hui toute la pertinence de nos travaux sur les thématiques et enjeux clés du secteur : grands groupes ou PME/start-up, universités, écoles et centres de formation, formateurs et étudiants, collectivités, industriels, bureaux d'études, Ministères, syndicats etc.

Tous les visiteurs ont mis en avant le caractère indispensable et pédagogique de nos outils.

Pour représenter les nombreuses entreprises qui se rassemblent au sein de l'Observatoire national des solutions et des bonnes pratiques bas-carbone des Industries pour la Construction que nous pilotons, nous avons animé une conférence et invité 4 professionnels à exposer les actions mises en œuvre par leurs industries, ainsi que leurs axes de progression.

Ils sont su démontrer, lors de notre table ronde que les actes comptent et ont répondu sans concession sur les actions qu'ils entreprennent déjà et les objectifs qu'ils se fixent pour aller de la transition bas-carbone à la neutralité carbone.

Les intervenants participant à cette table ronde très enrichissante, instructive et objective :

- Catherine JUILLARD, Directrice Relations Institutionnelles et Bâtiments Durables - Europe du Sud et Benelux, Velux ;
- Jacques PERROCHAT, Directeur Relations Industrielles et Territoires, Schneider Electric ;
- Gaber GALAL, Responsable de la Filière Calcin France, Saint-Gobain Glass ;
- Vincent BRIARD, Directeur Groupe Développement Durable, Knauf Insulation.

La place du négoce distribution a pu aussi être mise en avant pour le rôle clé qui peut être joué auprès des acteurs de la construction sur l'impact fort de la décarbonation et sur les propres actions internes POINT.P - SGDB France.



Bâtir pour le Climat

Jean-Luc Buchou, Délégué Général de Cercle Promodul / INEF4 était invité à participer à l'événement « Bâtir pour le Climat » et notamment la conférence plénière « L'économie circulaire au cœur de la construction et de la rénovation : réemploi et recyclage » aux côtés de Bellastock France, Tout Faire Matériaux, Saint Gobain et la Ville de Saint-Denis.



Ce moment d'échange constructif et productif avec les autres participants confirme une volonté qui nous anime au Cercle Promodul / INEF4 : ce n'est qu'en travaillant ensemble et en poursuivant les mêmes objectifs que l'on peut réussir à répondre aux enjeux et défis du secteur du bâtiment, pour l'énergie comme pour l'environnement. L'économie circulaire est un levier fort qui doit réunir les acteurs du bâtiment sans clivage ni compétition mais dans une volonté de devenir meilleur tous ensemble.

Événement organisé par le Groupe Infopro Digital (Négoce, Le Moniteur, les Cahiers Techniques du Bâtiment).

Build & Connect

Nous avons été invité en novembre par le Pôle Fibres-Energivie à être partenaire de l'événement Build&Connect et de présenter nos travaux et réflexions sur le sujet « Massifier : penser la rénovation énergétique à l'échelle des quartiers » lors d'une conférence.

BUILD & CONNECT
Colloque International
L'ÉVÉNEMENT DE LA COMMUNAUTÉ DU BÂTIMENT DURABLE
Innovations et nouveaux usages pour décarboner nos cadres de vie
22 - 23 NOV 2022
STRASBOURG



Fibres Energivie
Université de Strasbourg

Cercle Promodul / INEF4 est partenaire de la 5^{ème} édition !

En particulier l'aide aux collectivités pour aborder une méthodologie innovante sur la rénovation à l'échelle des quartiers (décrite dans notre guide).

Événement organisé par [FibresEnergivie](#), le Pôle de compétitivité dédié aux matériaux et aux bâtiments durables, et l'[Université de Strasbourg](#).



Comité de réflexion organisé par Knauf Insulation France

Aux côtés d'autres acteurs et à l'initiative de Knauf Insulation, nous avons été invité à participer à un comité de réflexion pour faire des propositions concrètes et opérationnelles aux candidats à l'élection présidentielle, notamment sur le sujet de la transition écologique du bâti et l'enjeu environnemental que représente la massification de la rénovation énergétique.

À l'issue de cette réunion, des premières pistes de réflexions communes ont été définies, et une note de position, corpus de propositions, a été publiée et remise aux candidats.

Participants aux côtés de Cercle Promodul / INEF4 :

- Cédric CARLES, Fondateur et directeur de l'Atelier 21 ;
- Yann DERVYN, Président de Dervyn Conseil et ancien directeur d'Effinergie ;
- Danyel DUBREUIL, Coordinateur de l'initiative Rénovons ! Sian HUGHES, Directrice RH, affaires publiques ;
- Thierry RIESER, Ingénieur spécialiste de la performance énergétique des bâtiments, membre de l'association négaWatt ;
- En présence également de Marjolaine MEYNIER-MILLEFERT, Députée de l'Isère, présidente de l'Alliance HQE-GBC France, Membre du CSCEE.

« BEPOS : vers une généralisation en 2040 » organisé par NOBATEK/INEF4 et Vilogia

NOBATEK/INEF4 et VILOGIA ont organisé en mai 2022, à la Maison de la Nouvelle Aquitaine à Paris, une matinée d'échanges sur le BEPOS.

Au programme :

- Introduction au BEPOS ;
- Retour d'expérience sur la conception et exploitation de bâtiments résidentiels à haute performance - Quentin Lamour - Vilogia ;
- BEPOS résidentiel : définition(s) et méthodes de conception - Antoine Dugué & Hugo Viot - NOBATEK/INEF4 ;
- Cadre réglementaire et enjeux pour la filière Jean-Luc Buchou - Cercle Promodul / INEF4 ;
- Cap vers le BEPOS ? Echange collectif pour définition de points clefs, vers la rédaction d'un rapport public - atelier avec les intervenants et tous les participants.

Cet événement en lien avec le projet européen Culural-E est le point de départ du nouveau GP organisé par le Fonds « Du BEPOS au Bâtiment comme élément actif du réseau ».

Webinaires

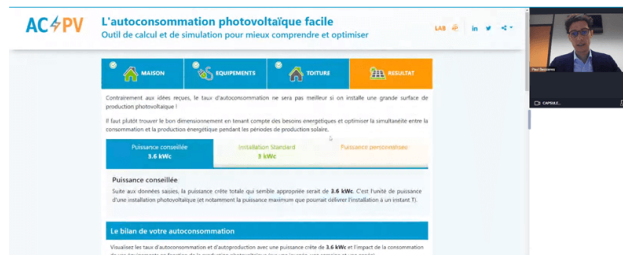
Présentation de l'outil ACPV en partenariat avec Voltimum

Dans le cadre de son partenariat partenariat avec Voltimum, Cercle Promodul / INEF4 a animé, le 28 janvier 2022, un webinaire sur le thème de l'autoconsommation photovoltaïque, avec notamment une démonstration de l'outil de simulation AC / PV. Outil développé par le Fonds qui permet d'estimer la puissance d'une installation photovoltaïque et son impact sur les consommations énergétiques.

Voltimum, portail d'information de l'industrie électrique française.

Autoconsommation photovoltaïque et l'outil AC/PV

Retour sur le webinaire **voltimum** x **Cercle Promodul INEF4**



Présentation du Guide Jalon à la Conférence Permanente du Développement Territorial

Nous avons été invités en septembre 2022 par la Conférence Permanente du Développement Territorial (Belgique) pour évoquer nos travaux communs avec NOBATEK/INEF4 sur la rénovation énergétique des quartiers homogènes ainsi que l'accompagnement et la montée en compétences des collectivités sur cette question.

Nous avons pu présenter auprès d'une trentaine de Conseiller Territoires et Aménagement de la banlieue de Bruxelles, les enjeux de la massification de la rénovation énergétique à l'échelle du quartier, avec une mise en lumière du projet collaboratif MARQ (porté par NOBATEK/INEF4).



La Conférence Permanente du Développement Territorial (CPDT) est une plate-forme multidisciplinaire de recherche, de formation et d'échanges créée par le Gouvernement wallon et qui rassemble une quarantaine de chercheurs issus de trois centres de recherche universitaires :

- CREAT (UCLouvain - Université catholique de Louvain)
- IGEAT (Université libre de Bruxelles)
- Lepur (Université de Liège).

En tant qu'Acteurs Solidaires du Fonds de Dotation, Construction21, le média social de la construction et du bâtiment, repartage l'ensemble de nos articles publiés sur notre site internet, nous faisant ainsi bénéficier d'une double visibilité.



24 publications relayées en 2022 par Construction 21

18 600 vues / consultations



Top 10 des articles les plus lus en mars sur Construction 21 :

Trois de nos outils et études publiés se sont directement hissés dans le TOP 10 des articles les plus lus en mars 2022 sur Construction21 !

- notre analyse du 2ème volet du rapport du GIEC orientée autour du rôle que peuvent jouer le secteur du bâtiment et ses industries sur le réchauffement climatique ;
- notre fiche pratique dédiée aux PEP pour mieux comprendre et passer à l'action ;
- notre fiche pratique dédiée aux ACV pour comprendre les fondamentaux.

Communication numérique : les chiffres clés de 2022 (hors LAB)



22 626 utilisateurs en 2022
dont **12,6%** visiteurs récurrents
sur l'année.



38 257 pages vues sur le site.

31 publications dont :

- 4 analyses techniques
- 7 actualités METABUILDING
- 13 actualités du Fonds de Dotation
- 5 actualités du LAB

>> TOP 5 des publications les plus consultées en 2022 :

1. Eco-quartiers : quels retours d'expériences ?
2. Pollution de l'air, particules, ozones : pourquoi nos villes étouffent ?
3. Déchets de chantiers ou matériaux de seconde vie : quels nouveaux usages possibles ?
4. Le confort dans l'habitat : une nécessité ou un luxe ?
5. Réchauffement climatique : selon le GIEC quel rôle le bâtiment et ses industries peuvent-ils jouer ?



1 558 abonnés au 31 décembre 2022 (+
44 nouveaux abonnés).

31 400 impressions des tweets sur
l'année 2022.



Newsletter mensuelle

Base e-mailing d'environ 3500
destinataires qualifiés.

Taux d'ouverture moyen : 26%

*(en moyenne, selon les chiffres d'étude
marketing un bon taux d'ouverture se
situe aux alentours de 20% pour un
public diffus).*



1 180 abonnés au 31 décembre 2022 (+
207 nouveaux abonnés).

29 934 impressions des posts sur
l'année 2022

32 posts publiés en 2022

Communication : focus sur les cibles et relais impactants

La stratégie de communication mise en place par le Fonds de Dotation a largement contribué à faire connaître nos travaux et donc à passer des messages essentiels pour le secteur. De plus, le LAB en 2022 a connu un réel essor avec des relais impactant et qualitatifs.



Plus de 200 citations du Fonds de Dotation dans la presse et les relais spécialisés.

Ci-dessous quelques exemples non exhaustifs venant compléter la liste précédemment citée dans la partie concernant le LAB.

I4CE - Institut de l'Economie pour le Climat

L'institut de l'Economie pour le Climat cite en référence dans son dernier rapport « Les bâtiments face aux nouvelles vagues de chaleur : investir aujourd'hui pour limiter la facture demain » les travaux sur le rafraîchissement passif et le confort d'été de Cercle Promodul / INEF4.

Une belle reconnaissance pour nos actions d'intérêt général, menées aux côtés de nos soutiens, qui ont vocation à faire avancer la réflexion auprès de l'ensemble des acteurs de la filière.



Le rapport pointe un élément majeur de nos travaux, un axe central à considérer pour une approche durable et globale du bâtiment face aux fortes chaleurs :

« Il convient d'adopter une approche systémique, combinant plusieurs techniques de rafraîchissement pour une meilleure efficacité. Si elles sont utilisées seules, ces techniques ne pourront pas - pour la plupart - contrer les effets de l'augmentation des températures ».

CFFC- Centre Français des Fonds et Fondation pour le Climat

L'Observatoire Bas-Carbone des Industries pour la Construction est référencé comme ressource clé par la Coalition Française des Fondations pour le Climat (CFFC) notamment via ses ressources (Pilier 2 / fonctionnement interne).

Cercle Promodul / INEF4, pilote de l'Observatoire, mène donc sa mission de partage de connaissances, bonnes pratiques, de formation et sensibilisation pour accélérer les transitions au travers de la CFFC.

Les bonnes pratiques d'entreprises et d'organismes déjà engagés dans une réflexion et un plan d'actions afin de réduire l'impact des activités sur l'environnement (bilan carbone, utilisation responsable des ressources, réduction des déchets, limitation des trajets etc.) sont alors mises en avant grâce à l'Observatoire et ce relais.

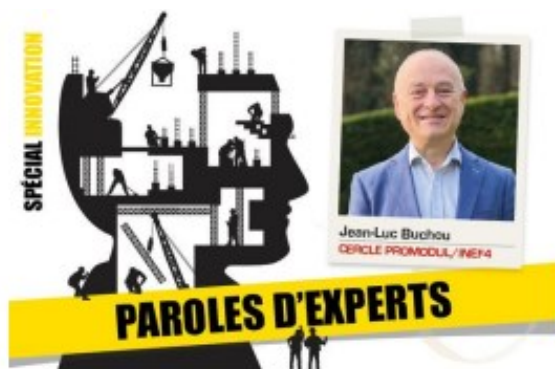
France Ville Durable

Le LAB Cercle Promodul / INEF4 est cité comme « site spécialisé / centre de ressources » dans la boîte à outil de l'Association « France Ville Durable » mise à disposition des collectivités et professionnels et acteurs de la ville pour accélérer la mise en œuvre des stratégies de territoires durables et résilients.

Une belle reconnaissance pour nos outils, référencés sur ce portail proposant des contenus utiles et en libre accès pour inspirer et encourager la duplication et la massification des réalisations et solutions opérationnelles de la ville durable.

[INTERVIEW] Les Cahiers Techniques du Bâtiment

Jean-Luc Buchou, Délégué Général du Fonds, a apporté son éclairage sur les bénéfices de l'innovation et de la R&D collaborative dans le dossier Paroles d'Expert des Cahiers techniques du bâtiment. Intitulé « Remettre à jour la réglementation relative à la rénovation ».



Autres relais réguliers :

- CEREMA
- Réseau Bâtiment Durable
- Les ALEC
- Ville et Aménagement Durable
- CAPEB Info
- ...

[INTERVIEW] CCCA-BTP / BATIRADIO

Jean-Luc Buchou, a également été interviewé lors du salon BATIMAT pour le format « Grand Reportage » du CCCA-BTP. Et du WinLab'.



Ecosystème et ressources

Fondateur



Créé en 2017, Cercle Promodul/INEF4 découle du rapprochement de l'Institut de Transition Energétique et Environnemental (ITE) NOBATEK/INEF4 avec l'association Cercle Promodul (experte depuis plus de 20 ans dans les domaines du confort et de la performance énergétique).

L'ITE s'appuie sur un écosystème unique : le Fonds de dotation, des équipes de recherche avec des laboratoires académiques spécialisés et NOBATEK/INEF4, centre technologique, qui coordonne l'ensemble. L'ITE permet le soutien à la recherche scientifique et technologique, crée un lien entre le secteur universitaire et le monde industriel et déploie l'innovation ouverte et collaborative pour le bâtiment durable.

L'ITE a pour mission de co-développer (et diffuser) avec et pour les acteurs (start-ups, PME, ETI et grands groupes) des solutions innovantes, impactantes afin d'améliorer la performance énergétique et environnementale des bâtiments et des quartiers (en neuf et rénovation).

Dans sa mission autour de l'intérêt du plus grand nombre, le Fonds de Dotation rassemble de manière transverse des acteurs clés du secteur et permet ainsi d'élaborer une vision de la filière et de l'évolution de ses besoins.

Grâce à cela, les équipes de l'ITE peuvent ainsi collaborer, partager et faire émerger, avec des acteurs clés du secteur les idées pour répondre aux nombreux défis qui affectent l'environnement et les modes de vie liés à la thématique du bâtiment durable.

Gouvernance

Le modèle organisationnel du Fonds de Dotation n'a pas changé depuis sa création, nous poursuivons sur la même base, à savoir :

- **Un Conseil d'Administration**



S'est réuni 3 fois en 2022



- **Un Comité Opérationnel**



S'est réuni régulièrement en 2022

- **Un Conseil d'Orientation Stratégique**

Organe consultatif, il est composé pour l'essentiel de membres représentant des acteurs institutionnels, permettant une vision élargie des sujets et apportant un avis éclairé et partagé sur les actions qui profiteraient le plus à l'intérêt général.



DHUP

Et Monsieur Alain Maugard, coordinateur de la concertation nationale du Plan rénovation énergétique des bâtiments.

Mécènes et Partenaires

Le Fonds de Dotation Cercle Promodul/INEF4 rassemble et fait travailler ensemble un large panel d'acteurs de la filière (grandes entreprises, PME/Start-up, structures publiques etc.). En mutualisant les ressources, nous favorisons une émergence d'idée faisant écho aux objectifs et besoins pour des productions au service de l'intérêt général.

Nous avons également travaillé, en 2022, avec un certain nombre de PME/Start-Up lauréates ou récompensées par le projet européen METABUILDING. Ils font notamment partis des « Acteurs Solidaires » et apportent leurs connaissances en matière d'innovation.

Tout Mécène est libre de soutenir (financièrement, échange de compétence, en nature) le Fonds de Dotation, sans pour autant porter atteinte à son indépendance et liberté d'initiative et de paroles. Un programme de reconnaissance régit la position des Mécènes et permet à chacun de connaître en retour les différentes actions possibles eu égard au niveau d'engagement.

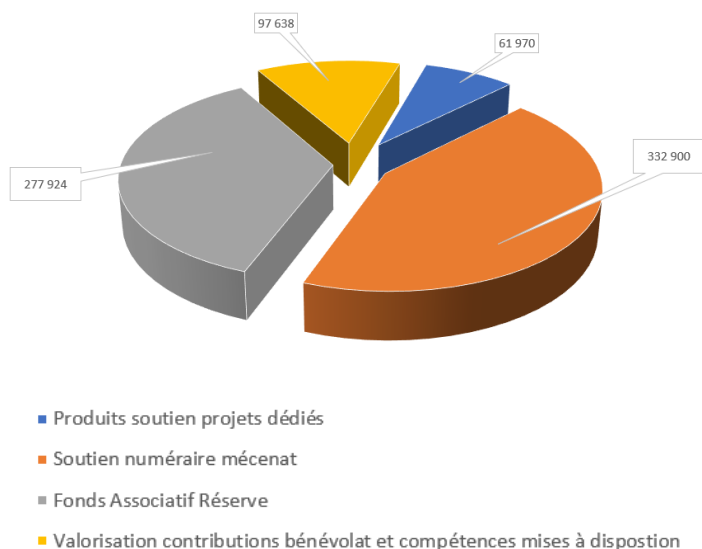
Une cinquantaine de Mécènes et Acteurs Solidaires se sont impliqués sur les divers travaux du Fonds de Dotation et ont contribué à l'émergence de plusieurs outils :



Ressources

Ressources et produits

Les ressources de l'année 2022 sont liées au soutien des mécènes et partenaires, au financement de nos travaux dans des projets dédiés (CNCA, Expérimentation du LAB) et à la gestion du fond de réserve associatif qui par décision du Conseil d'administration, a pour objectif de stabiliser le Fonds de Dotation dans sa partie « opérateur » afin de soutenir le plein développement des projets validés par les divers Comité du Fonds en complétant les financements initiaux.



Utilisation des ressources en 2022

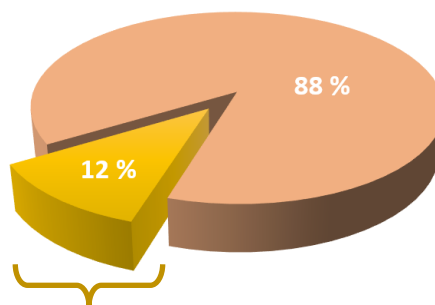
En cette année de fonctionnement 2022 du Fonds de Dotation, 88% des produits reçus sont consacrés à la production.

Comme souligné tout au long du rapport d'activité, de nombreuses actions, livrables et productions ont permis au Fonds de Dotation de poursuivre sa mission au service des transitions énergétique et environnementale du secteur du bâtiment.

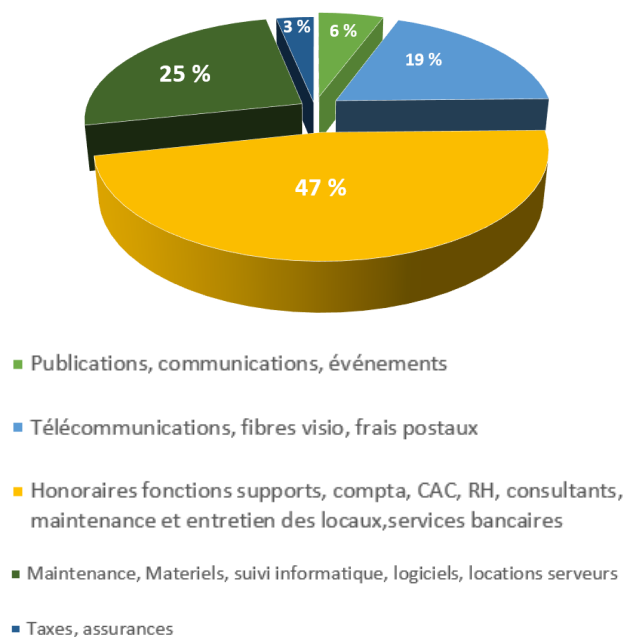
Cela est en phase avec la volonté d'être en premier lieu un Fonds de Dotation opérateur et de produire livrables et outils au service de l'intérêt général.

Répartition de l'utilisation des ressources numéraires en 2022

- Dépenses productions projets; livrables, outils, Le LAB, Observatoire Bas Carbone, Metabuilding, CNCA, Expérimentation LAB
- Charges de fonctionnement, fonction support



Détails de répartition des dépenses « charges de fonctionnement, fonction support » (12%)



Ambitions 2023

Forts de notre capacité à nous positionner sur les enjeux clés du secteur, nous poursuivrons en 2023 les travaux déjà initiés au regard de notre feuille de route, à savoir les 3 axes stratégiques majeurs : formation et montée en compétences, décarbonation des Industries de la construction et des usages avec l'économie circulaire comme levier de la décarbonation et la rénovation énergétique.

- **Formation et montée en compétence** : mobiliser les acteurs qui font ou feront le bâtiment de demain en assurant une veille qualifiée, en accélérant la montée en compétences par la mise à disposition d'outils clés de vulgarisation et de compréhension, et en assurant un soutien aux initiatives industrielles (notamment numériques) ;
- **Décarbonation des Industries de la construction et des usages** : favoriser les bonnes pratiques, mesurer les progrès et réinventer le bâtiment « zéro déchet » grâce à la généralisation du réemploi, du recyclage, et par une meilleure valorisation des ressources - l'économie circulaire comme levier de la décarbonation ;
- **Rénovation énergétique et massification** : déployer et industrialiser un parcours de rénovation globale performante et qualitative, en proposant et promouvant des solutions novatrices pour sa massification (parcours d'accompagnement).

Une expérimentation pour le LAB

Face aux mutations importantes du secteur du bâtiment (évolution rapide des technologies et des réglementations), la formation aux outils de demain devient un objectif majeur pour les professionnels et acteurs de la transition énergétique, environnementale et numérique.

C'est pourquoi, dès janvier 2023, nous

renforceront notre partenariat avec le CCCA-BTP en menant une expérimentation autour du LAB, la plateforme de production et de diffusion des connaissances pour la réussite des transitions du bâtiment.



Cette expérimentation à l'échelle 1, cadrée avec les équipes pédagogiques et les élèves, se déroulera auprès de deux structures de formation régionales pilotes (le BTP CFA Grand-Est et le Campus des Métiers et des Qualifications d'Excellence d'Occitanie) sur 3 axes :

- Intégration des ressources et analyse de leur domaine d'application ;
- Suivi des séquences formatives et des retours liés à l'usage des ressources ;
- Interdisciplinarité sur les grandes thématiques de l'énergie, de l'environnement et du numérique que tous les acteurs du bâtiment se doivent d'intégrer.

Développement de nouveaux outils numériques et travaux des Comités

En 2023, Cercle Promodul / INEF4 poursuivra bien entendu sa mission première : alimenter le LAB en proposant des outils inédits pour accompagner l'ensemble des acteurs de la filière sur tous les sujets clés des transitions carbone

Et cette année, en parallèle de la production d'outils théoriques, l'accent sera mis sur le développement de nouveaux outils numériques, qui seront accessibles à tous : lumière dans les bâtiments, inconforts d'été, rénovation et impact carbone, bonnes pratiques de rénovation etc., ce sont donc des sujets très variés mais importants qui seront traités par les équipes du Fonds de Dotation, appuyés par l'expertise de ses

Mécènes et Partenaires, pour vulgariser et rendre encore plus accessible ces enjeux.

Restez connectés sur le LAB !

Des webinaires et des rencontres Promodul

2022 aura été une année riche en visibilité pour le Fonds de dotation : webinaire, tables rondes, événements, interviews de la presse spécialisée etc.

Nous poursuivrons bien évidemment 2023 sur cette lancée, avec pour ambition d'infuser encore plus largement nos outils auprès des différents acteurs de la filière, et avec de nouvelles rencontres prévues pour rassembler nos Mécènes et Partenaires.

METABUILDING

L'année 2023 marquera la fin du projet européen H2020 METABUILDING, mais signifiera le lancement de la plateforme d'« Open Innovation » METABUILDING pour favoriser l'innovation collaborative du secteur de la construction.

Cette plateforme permettra la collaboration des acteurs de l'innovation du bâtiment durable au niveau européen, national et régional, en leur permettant de suivre les dernières innovations, de trouver des partenaires de collaboration pour le développement de projets ou pour un soutien commercial, de présenter des produits et solutions innovants et d'accéder, pour des projets de R&D, à des aides à l'innovation, aux tests de prototypes et à la certification.

En facilitant l'innovation collaborative, la plateforme contribuera à la création d'une chaîne de valeur, de l'idée au marché. Elle rassemblera les acteurs du secteur de la construction et des secteurs industriels émergents tels que le recyclage et l'économie circulaire, la fabrication

additive, les solutions fondées sur la nature et la industrie numérique.

Plateforme de l'innovation

Nos travaux initiés en 2022 sur l'innovation seront toujours au cœur de nos actions.

Nous poursuivrons la mise en avant de l'expertise de notre tour de table, partenaires, Mécènes et des équipes de NOBATEK/ INEF4 autour de la « Plateforme de l'innovation ».

L'objectif est de développer une veille adaptée pour analyser les enjeux du marché, les besoins clients et les traduire en projets collectifs ou privés. Au cours de l'année 2022, à l'issue d'une consultation, deux sujets ont retenu l'attention. Ils seront mis en œuvre au cours d'ateliers participatifs en 2023.

L'Observatoire des Solutions Bas-Carbone des Industries pour la Construction

Nous poursuivons le travail autour de l'Observatoire en recueillant des exemples d'actions déjà entreprises et vertueuses ou envisagées visant à accélérer la diffusion des bonnes pratiques autour de 4 critères clés contribuant à la décarbonation de la fabrication des produits et équipements pour la construction :

- Favoriser l'économie circulaire pour la production des matériaux et équipements (émissions de gaz à effet de serre mais aussi en termes de ressources) ;
- Promouvoir une industrialisation durable (via notamment la chaîne d'approvisionnement) ;
- Agir pour une transition énergétique ;
- Améliorer la logistique et les process en privilégiant l'efficacité énergétique et environnementale etc.





Contactez-nous :

Fonds de Dotation Cercle Promodul / INEF4

25 Av. des Guillaiaies
92018 Nanterre Cedex

contact@cercle-promodul.inef4.org

Suivez-nous :

<https://cercle-promodul.inef4.org>

